

# DOSSIER COMPLET D'ACTIVITÉS - SECONDAIRE



Tri



Prévention



Propreté

TRANCHE D'ÂGE  
**12-16 ANS**

Be  
**WaPP**

# DOSSIER D'ACTIVITÉS EN SECONDAIRE



# CONSIGNES POUR L'ENSEIGNANT EN SECONDAIRE

## INTRODUCTION

**Le tri des déchets et la propreté à l'école** sont des thèmes récurrents car les déchets peuvent poser parfois problème: cour de récré sale, poubelles qui débordent, un déchet jeté dans la mauvaise poubelle, ... Agir ensemble, on a tous à y gagner!

Ce dossier a été développé par Fost Plus et Be WaPP en collaboration avec GoodPlanet Belgium, pour vous aider à aborder cette thématique dans vos classes. A tout âge, c'est possible et amusant! Ce kit d'activités aborde la thématique des déchets et a été conçu afin d'informer et offrir une meilleure compréhension de la **gestion des déchets** aux élèves de l'enseignement secondaire (les activités proposées sont adaptables à tous les niveaux du secondaire).

Afin de vous sentir à l'aise avec cette thématique, nous vous invitons à consulter le **dossier pédagogique théorique pour l'enseignant** qui contient l'information générale sur la gestion des déchets (que ce soit le tri, la propreté publique, etc.). Vous pourrez ainsi guider les élèves lors de la réalisation des activités.

Vous pouvez bien sûr imprimer et utiliser certaines parties de ce document « plus théorique » pour les activités avec vos élèves.

Les différentes fiches ont été pensées pour être utilisées de manière indépendante. Elles peuvent cependant être réalisées dans l'ordre établi car celles-ci ont été classées de manière « logique » afin d'aborder progressivement les différentes thématiques. Libre à vous de ne piocher qu'une seule activité ou de réaliser l'ensemble des activités décrites.

Certaines fiches sont à votre destination, car elles contiennent des consignes et explications plus approfondies en ce qui concerne les activités proposées. D'autres fiches sont directement à destination des élèves. Elles peuvent donc être imprimées et distribuées telles quelles aux élèves afin de réaliser l'activité.



## RÉCAPITULATIF DES ACTIVITÉS

Dans le tableau ci-dessous se trouve un aperçu des différentes activités. Selon les objectifs pédagogiques de vos programmes et vos préférences, vous êtes libre de choisir ce que vous jugez pertinent, peu importe la matière renseignée ci-dessous. Nous avons mis ces « matières » à titre indicatif. C'est en ce sens que nous avons pensé ces fiches mais elles sont adaptables à d'autres cours.

L'ensemble de ces fiches peuvent convenir à des cours d'environnement, de citoyenneté ou de morale/religion.

	<b>Activités:</b>	<b>Pensées pour :</b>
	Dossier pédagogique théorique	Informar l'enseignant et les élèves (utilisable en entier ou en partie)
<b>0</b>	Consignes pour l'enseignant en secondaire	Expliquer l'utilisation du dossier d'activités
<b>1</b>	Fiche-enseignant - Déchets et environnement Quiz Déchet et environnement (ppt)	Introduire le sujet de manière ludique
<b>2</b>	Fiche-enseignant - Tri des déchets Fiche-élève - Tri des déchets n°1 Fiche-élève - Tri des déchets n°2	Cours d'EDM Cours de sciences
<b>3</b>	Fiche-enseignant - Jeu de Kim - débat (réutilisation et réduction des déchets)	Cours de français Cours de sciences sociales
<b>4</b>	Fiche-enseignant - Activité scientifique Fiche-élève - Activité scientifique	Cours de sciences
<b>5</b>	Fiche-enseignant - Classe Puzzle_Du pétrole au plastique Documents classe puzzle	Cours de géographie Cours de sciences Cours de sciences sociales
<b>6</b>	Fiche-enseignant - La propreté publique - Questions-réponses Fiche-élève - À toi de jouer... + Correctif	Tous
<b>7</b>	Fiche-enseignant - Analyse Critique de Textes	Cours de français
<b>8</b>	Fiche-élève - Activités à faire à la maison	Tous
<b>9</b>	Fiche-enseignant - Activités à faire en classe	Tous

# **FICHE 1:**

## **QUIZ DÉCHET ET ENVIRONNEMENT**

# LES DÉCHETS ET L'ENVIRONNEMENT. QUIZ D'INTRODUCTION

## FICHE-ENSEIGNANT

Nom de l'activité	Les déchets et l'environnement - quiz d'introduction
Objectifs	<ul style="list-style-type: none"><li>• Susciter l'intérêt pour la thématique</li><li>• Comprendre les enjeux généraux liés aux déchets</li></ul>
Durée	35-50 minutes
Méthodologie	Travail de groupe
Matériel	<ul style="list-style-type: none"><li>• Projecteur et ordinateur</li><li>• Quiz « les déchets et l'environnement »</li><li>• Feuilles de brouillon</li><li>• Petits cartons de vote avec les lettres A, B et C (x le nombre de groupes)</li></ul>

**Ce quiz a été pensé pour introduire et susciter l'intérêt des élèves pour la thématique grâce au côté ludique de l'activité. De plus, il leur fournit déjà des éléments de compréhension plus globaux sur la thématique des déchets.**

Pour réaliser cette activité, téléchargez le Power Point « [quiz déchets et environnement](#) » et projetez-le en classe. Formez des groupes de 4-5 élèves et donnez-leur le matériel nécessaire (feuilles de brouillon et stylos + cartons de vote).

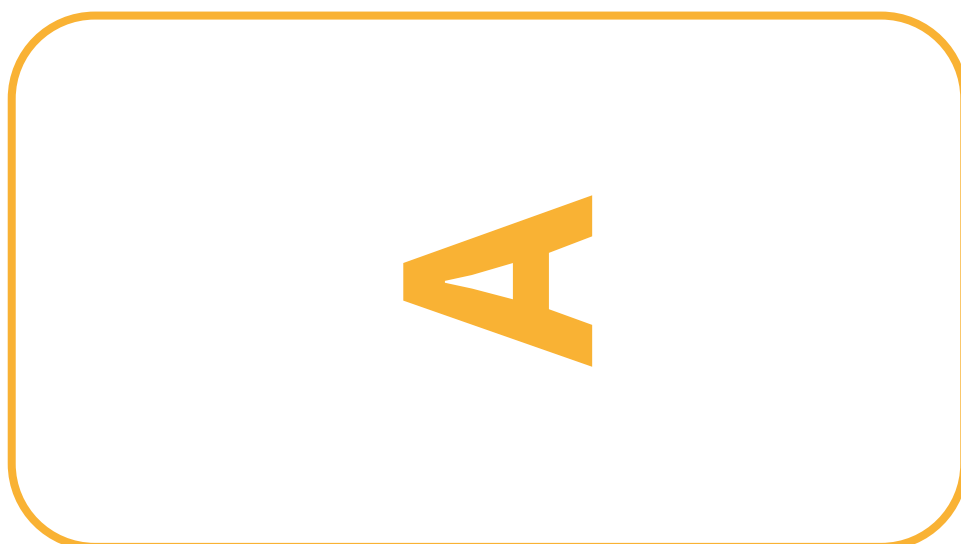
Faites défiler le Power Point en prenant le temps de vous arrêter sur chaque question pour laisser le temps aux élèves d'y répondre mais également de

donner leur avis et de débattre. Les réponses aux différentes questions apparaissent de manière automatique ou se trouvent sous les slides dans la partie « notes » pour les questions « ouvertes ». Des informations complémentaires sont également indiquées dans ces « notes » sur différentes slides.

Afin d'amener du challenge et de motiver vos élèves, n'hésitez pas à faire un petit concours en notant les points des différentes équipes au tableau. Pour effectuer ce calcul plus facilement, nous avons ajouté le logo ci-dessous sur les questions à points.



ANNEXE : CARTONS DE VOTE



# **FICHE 2:**

## **TRI DES DÉCHETS**

# TRI DES DÉCHETS EN CLASSE ET DANS L'ÉCOLE

## FICHE-ENSEIGNANT

Nom de l'activité	Tri des déchets en classe et dans l'école
Objectifs	<ul style="list-style-type: none"><li>Faire un rappel des règles de tri</li><li>Faire un état des lieux rapide de la situation de l'école</li></ul>
Durée	2 à 3 périodes de 50 minutes
Méthodologie	Enquête par groupe et travail de recherche individuel
Matériel	<ul style="list-style-type: none"><li>Fiches élèves « Tri des déchets » n°1 et n°2</li><li>Des déchets</li><li>Les affiches de différentes fractions de tri</li><li>Les règles de tri de votre commune</li></ul>

Cette activité se compose de trois phases successives :

### C. EXERCICE DE TRI

### A. ENQUÊTE

Durant la première partie, les élèves enquêtent sur le tri des déchets dans l'école en se rendant, par groupes, dans des lieux clés. Armés de leur **Fiche-élève n°1** et d'un crayon, ils répondent aux différentes questions posées.

*N.B. : Si votre école participe au label « École Plus Propre » et que vous avez déjà réalisé un audit, cet exercice n'est peut-être pas nécessaire.*

### B. RECHERCHE

Pour cette deuxième partie, plusieurs options s'offrent à vous. Soit vous réalisez cette activité en groupe-classe, soit par groupe dans un local informatique ou encore, en devoir pour les élèves.

Les élèves se renseignent sur les différentes règles de tri en application dans la commune de l'école (**Fiche-élève n°2**). De fait, quelques différences peuvent co-exister. Vous pouvez trouver ces informations ici : <https://www.fostplus.be/fr/trier>

Si vous avez des doutes concernant un emballage précis, rendez-vous ici : <https://www.trionsmieux.be>

Enfin, pour cette troisième partie, assurez-vous que les élèves aient bien tous fait leur recherche et réalisez un exercice de tri en classe.

Après avoir lavé vos déchets, dispersez-les sur le sol ou sur une table de la classe. Invitez les élèves à venir choisir un déchet et à le placer devant le logo de la bonne poubelle.

Corrigez les éventuelles erreurs des élèves en cours d'exercice ou à la fin de celui-ci. Rediscutez des règles de tri avec eux et assurez-vous qu'elles sont bien intégrées par tous et toutes. Faites un retour sur les déchets les plus difficiles à trier (fiche n°2 : trois déchets difficiles).

Après cet exercice de tri, faites une correction en groupe de la fiche n°1 et discutez de la gestion des déchets à l'école.

**Pour réaliser cet exercice de tri, vous aurez besoin :**

**De bien maîtriser les règles de tri au préalable** afin de guider au mieux les élèves.

**Attention!**

Les règles de tri peuvent être différentes selon la commune ou la ville où vous habitez. Les élèves peuvent donc mettre en application des règles de tri différentes à la maison et à l'école!

Vous pouvez aussi vous munir du calendrier des collectes de la commune de votre école ou des guides de tri de votre intercommunale. De nombreuses informations concernant le tri et les guides de tri s'y retrouvent!

Pour aller plus loin, vous pouvez aussi demander à vos élèves d'apporter le calendrier de collecte de leur domicile (et donc de leur commune) ou guides de tri pour ensuite comparer les différentes règles en classe.

**Des logos des différentes poubelles**

- Poubelle ménagère
- PMC
- Corbeille papiers/cartons
- Poubelle organique/Compost
- Recyparc
- Bulles à verres

**Des déchets (liste non-exhaustive)**

- Canette
- Carton à boisson
- Bouteille en plastique
- Feuille de brouillon
- Pile
- Bocal en verre coloré
- Bocal en verre transparent
- Emballage de collation
- Mouchoir « sale »
- Pot de yaourt
- Images de fruits/épluchures
- Déchet en carton
- Barquette plastique
- Flacon plastique (ex : lessive)
- Conserve en métal
- Capsule métallique
- Aérosol (déodorant, crème, etc.)
- Sac en plastique
- Barquette de lasagne
- Pochon de jus



ANNEXE : LOGOS DES POUBELLES



# TRI DES DÉCHETS: ENQUÊTE À L'ÉCOLE

## FICHE-ÉLÈVE N°1

Par groupe de 4-5 élèves, choisissez un des endroits de l'école où vous allez relever le contenu des différentes poubelles.

---

---

Avant de vous rendre à cet endroit, posez-vous les questions suivantes : à votre avis, quels types de déchets seront retrouvés en plus grande quantité dans les poubelles de ce lieu de l'école ? Pourquoi ?

---

---

---

---

---

---

---

Rendez-vous maintenant à l'endroit en question. Pour chaque poubelle, donnez sa couleur (bleue, jaune,...) et détaillez son contenu.

Couleur de la poubelle	Contenu observé





Remarques :

---

---

**Sans faire de recherche, sur base de votre réflexion et de vos connaissances** (et éventuellement des affiches présentes sur les poubelles), **écrivez les règles de tri qui s'appliquent à chacune des poubelles.**

**Remarquez-vous des erreurs dans le tri? Citez, pour chaque poubelle, les déchets qu'elles contiennent et qui ne devraient pas s'y trouver** (il n'est pas nécessaire de fouiller les poubelles, seulement de les ouvrir et de réaliser cet exercice en regardant les déchets).

<b>Couleur de la poubelle</b>	<b>Nom de la poubelle</b>	<b>Règle de tri</b> (= que peut contenir cette poubelle?)	<b>Erreur fréquente</b> (déchet qui se retrouve fréquemment dans la poubelle alors qu'il ne devrait pas y être)
	 .....		
	 .....		
	 .....		
	 .....		

**Que pensez-vous de la quantité de déchets observée? Que vous inspire cet exercice?**

.....

.....

.....

.....

.....

# TRI DES DÉCHETS: RECHERCHE

## FICHE-ÉLÈVE N°2

Indiquez le nom des différentes poubelles couramment utilisées en Wallonie.

Pour chaque fraction, faites des recherches sur les règles de tri en vigueur dans la commune de votre école. Indiquez celles-ci dans la colonne de gauche et citez quelques exemples de déchets dans la colonne de droite.

Voici le lien d'un site qui devrait vous aider :

<https://www.fostplus.be/fr/trier-recycler>



Nom de la poubelle :	Exemple :
Règle de tri :	
Nom de la poubelle :	Exemple :
Règle de tri :	

<b>Nom de la poubelle :</b>	<b>Exemple :</b>
<b>Règle de tri :</b>	
<b>Nom de la poubelle :</b>	<b>Exemple :</b>
<b>Règle de tri :</b>	
<b>Nom de la poubelle :</b>	<b>Exemple :</b>
<b>Règle de tri :</b>	
<b>Nom de la poubelle :</b>	<b>Exemple :</b>
<b>Règle de tri :</b>	

**Citez 3 déchets qui vous semblent complexes à trier pour lesquels vous avez récemment hésité. Après avoir fait la recherche sur les règles de tri, savez-vous dans quelle poubelle ils doivent être jetés ?**

Pour vous aider, rendez-vous sur le site [www.trionsmieux.be](http://www.trionsmieux.be) et cherchez cette information. Si vous ne trouvez pas la réponse, essayez de la trouver par un autre canal.



Déchet	Poubelle où jeter ce déchet	Règle de tri associée

# **FICHE 3 :**

**JEU DE KIM - DÉBAT  
(RÉUTILISATION ET RÉDUCTION  
DES DÉCHETS)**

# JEU DE KIM ET DÉBAT SUR LA RÉUTILISATION ET LA RÉDUCTION DES DÉCHETS

## FICHE-ENSEIGNANT

Nom de l'activité	Jeu de Kim et débat sur la réutilisation et la réduction des déchets
Objectifs	<ul style="list-style-type: none"><li>Faire découvrir un mode de vie plus durable à travers des objets de la vie quotidienne</li><li>Travailler l'expression orale et la prise de position</li></ul>
Durée	50 minutes
Méthodologie	Kim vue et débat en groupe
Matériel	<ul style="list-style-type: none"><li>Objets réutilisables et recyclés OU impressions (Voir liste ci-dessous)</li><li>Drap/couverture</li><li>Feuilles de brouillon</li></ul>

### A. JEU DE KIM

Le jeu de Kim (ou « Kim vue » dans ce cas précis) est une manière amusante de stimuler la concentration et la mémorisation visuelle.

**1. Répartissez les élèves par groupes de 5-6 à des tables différentes. Sur une autre table, sous un drap, placez divers objets réutilisables ou recyclés\*.**

- Gourde
- Boîte à tartine
- Boc'n Roll ou emballage en cire d'abeille
- Oriculi/cure-oreille
- Coupe menstruelle
- Couverts réutilisables
- Goupillon (pour nettoyer la gourde)
- Tawashi (éponge « artisanale »)
- Tupperware réutilisable
- Bouteille en plastique recyclé
- Brosse à dent en bambou
- Bocal en verre
- Savon solide
- Rasoir avec lame interchangeable
- Cafetière italienne
- Paille en inox
- Coton démaquillant réutilisable
- Bloc de feuilles en papier recyclé
- Furoshiki (emballage cadeau réutilisable)
- Sachet à pain en papier

**2. Deux élèves par groupe viennent autour de la table. Soulevez le drap afin que les élèves puissent découvrir les objets et rabaissez-le après quelques secondes.** Les élèves retournent avec le reste du groupe et notent les objets aperçus. Ensuite, deux autres élèves (par groupe) vont à leur tour près de la table, et ainsi de suite ... jusqu'à ce que tous les élèves aient pu regarder les objets. Ils doivent essayer de se souvenir de tous les objets présents.

**3. Demandez aux différents groupes combien d'objets ils ont mémorisés.** Le(s) groupe(s) qui en a (ont) le plus peu(ven)t énumérer sa (leur) liste. Ensuite, une vérification est réalisée dans les autres groupes.

**4. Faites enfin une mise en commun en dévoilant l'ensemble des objets et en expliquant leur utilité avec l'aide des élèves.**

*\*Si vous ne possédez pas tous les objets, vous trouverez (en annexe) des photos de ceux-ci à imprimer.*

## B. DÉBAT

### 1. Entamez ensuite un débat avec les élèves en leur posant quelques questions :

A. Quels sont, selon vous, les différents avantages de l'utilisation de ces objets ?

B. Possédez-vous l'un ou l'autre de ces objets ? Si oui, lesquels et pourquoi ?

C. Seriez-vous prêt à utiliser certains de ces objets dans votre quotidien ? Oui ? Non ? Pourquoi ?

D. Pensez-vous que nous avons la responsabilité, en tant que consommateur, de privilégier les objets qui ont un impact moindre sur l'environnement (objets fabriqués à partir d'objets recyclés/matériaux durables ou réutilisables) ?

E. Pensez-vous que l'école devrait imposer, dans son règlement, l'utilisation de gourdes et boîtes à tartines /emballages réutilisables ?

**Piste :** clôturez le débat en traçant au tableau le schéma ci-dessous (en grand).

Invitez alors divers élèves à venir écrire les noms des objets/coller les images des objets sur le schéma de la page suivante et à expliquer leur choix.

Modérez le débat entre les élèves afin que les différents avis puissent être entendus et pris en compte. Une fois tous les objets placés, choisissez, en tant que classe, un objet que l'ensemble des élèves s'engageront à utiliser à l'avenir.

### 2. Un peu de contenu pour l'enseignant

Les objets présentés ci-dessus sont réutilisables ou recyclables, ils ont un impact moindre sur l'environnement que ceux qui finiront à la poubelle des déchets résiduels après un usage unique et qui seront incinérés.

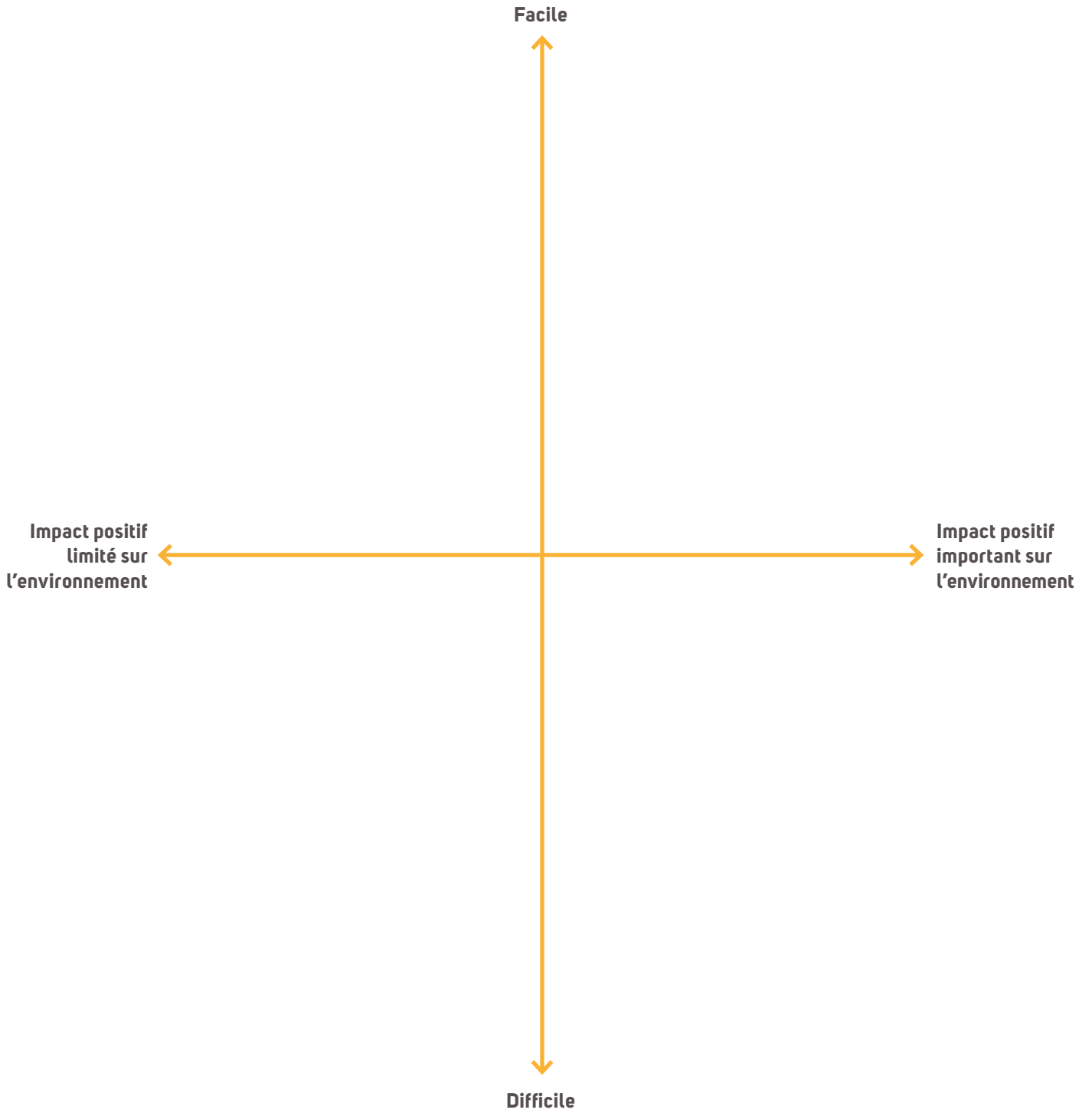
En réutilisant le même objet ainsi que la matière contenue dans celui-ci, on préserve les ressources naturelles de la planète tout en polluant moins.

Même si les produits réutilisables nécessitent parfois des ressources pour leur fabrication, ces produits restent plus durables par leur caractère « réutilisable ».

Ils coûtent généralement moins cher. L'investissement de base est souvent plus important mais est très vite rentabilisé, comme le montre l'exemple ci-joint.

En résumé, moins nous produisons de déchets, moins de ressources naturelles seront nécessaires pour les fabriquer, moins il y aura de pollution pour s'en débarrasser, mieux la planète se portera ! Alors favorisons le réutilisable/durable !





ANNEXE



ANNEXE



ANNEXE



# **FICHE 4:**

## **ACTIVITÉ SCIENTIFIQUE**

# DÉGRADATION ET MATIÈRE PREMIÈRE: DURÉE DE VIE DES DÉCHETS

## FICHE-ENSEIGNANT

Nom de l'activité	Dégradation et matière première: durée de vie des déchets
Objectifs	<ul style="list-style-type: none"><li>• Comprendre les différents facteurs influençant la dégradation des déchets dans notre environnement et leurs conséquences</li><li>• Sur base d'une expérience, analyser les processus de décomposition</li><li>• Identifier les matières premières de chacun des déchets</li></ul>
Durée	2 à 4 périodes de 50 minutes
Méthodologie	Expérience à réaliser en classe + analyse en groupe
Matériel	<ul style="list-style-type: none"><li>• Fiches élèves « dégradation et matières premières: durée de vie des déchets »</li><li>• Des déchets, des pots, de la terre et de l'eau</li><li>• Une loupe et un microscope</li></ul>

Cette activité se compose de cinq phases successives :

### D.ANALYSE

### A. PRÉPARATION

Entre la phase de préparation et la phase d'observation de l'expérience proposée (page 27 de la «[Fiche-élève](#)»), nous vous conseillons d'attendre minimum 4 semaines. Vous pouvez donc, soit, anticiper la leçon 4 semaines auparavant et préparer l'expérience; soit, vous commencez la leçon avec les élèves et attendez 4 semaines pour observer les résultats.

### B. PRÉAMBULE

Demandez à vos élèves d'observer leur environnement quotidien (les abords de l'école et leur quartier). Ils doivent ramasser les déchets rencontrés par terre (près de leur domicile et près de l'école) et les mettre dans un sac. Ceux-ci notent ensuite leurs observations et comparent les 2 lieux. Ensuite une mise en commun est prévue en classe (p. 25 et 26 de [la fiche élève](#)).

### C.EXPÉRIENCE

En classe, réalisez avec les élèves l'expérience des pots remplis de terre avec des déchets. Chacun des pots contiendra un échantillon d'un déchet. Certains pots seront ouverts/fermés et certains contiendront de l'eau. Ensuite, il faudra attendre 4 semaines pour observer les processus de décomposition. Nous vous proposons aussi d'observer à nouveaux ces pots après 8 semaines d'expérience.

Par groupe de 4, invitez les élèves à observer et comparer les processus de décomposition. Les élèves peuvent utiliser une loupe et/ou un microscope. Ils notent leurs observations (point 7 sur [la fiche élève](#)). Ils dégagent ensuite les facteurs influençant la décomposition et identifient les conditions les plus favorables à celle-ci.

Ensuite, chaque groupe va présenter à l'ensemble de la classe un résumé de ses observations.

Un focus pourra être fait sur le caractère «biodégradable» d'un déchet (point 8 sur [la fiche élève](#)).

Vous invitez ensuite les élèves à rechercher des définitions au dictionnaire afin de caractériser les différents processus de dégradation.

### E. CONCLUSION

Pour terminer, vous invitez vos élèves à réfléchir aux matières premières qui constituent les déchets (page 29 et 30 de [la fiche élève](#)). Après une analyse d'article, ils pourront définir ce terme et différencier les matières premières renouvelables et non-renouvelables. Un lien sera également fait avec le recyclage et les matières premières secondaires.

Pour conclure, après avoir constaté le temps parfois très long de décomposition d'un déchet et les différents facteurs influençant cette décomposition, vous pouvez insister sur les solutions à mettre en place pour réduire les impacts négatifs sur notre environnement.

# DURÉE DE VIE DES DÉCHETS: RECHERCHE

## FICHE-ÉLÈVE

**1. Ramassez les 10 premiers déchets se trouvant par terre dans la rue où vous habitez et mettez-les dans un sac. Ensuite, jetez-les à la poubelle. Qu'avez-vous récolté ?**

---

---

---

---

---

---

**2. Faites la même chose sur le chemin lors de votre trajet à pied vers l'école (la rue devant l'école). Avez-vous récolté la même chose ?**

---

---

---

---

---

---

**3. Que deviennent ces déchets sauvages s'ils ne sont pas ramassés par quelqu'un ?**

---

---

---

---

---

---



Après avoir observé ce schéma :

**4. Pourquoi certains déchets mettent-ils plus de temps que d'autres à se dégrader ?**

.....

.....

.....

.....

**5. Quel regard critique pouvons-nous avoir sur ces durées de dégradation ?**

.....

.....

.....

.....

**6. Réalisons une expérience concrète pour vérifier ces théories.**

Avec l'aide de votre professeur, chaque élève de la classe va préparer 1 bocal avec de la terre et y mettre 1 morceau de déchet divers. Au total, il y aura donc  $7 \times 4 = 28$  bocaux. Certains bocaux seront ouverts/fermés et certains bocaux contiendront de l'eau.

Exemples de déchets :

- Papier WC/mouchoir en papier
- Morceau de pomme/poire
- Morceau de feuille de papier
- Morceau de cellophane (plastique)
- Morceau de papier alu
- Morceau d'une canette en fer
- Morceau de verre

**7. Notez vos observations dans le tableau ci-dessous (après min. 4 semaines et après min. 8 semaines) :**

	Boîte ayant 4 semaines	Boîte ayant + de 8 semaines
Boîte fermée avec eau		
Boîte fermée sans eau		
Boîte ouverte avec eau		
Boîte ouverte sans eau		

Analysez par groupes de 4, l'état de dégradation des déchets dans chaque boîte en fonction des différentes conditions (par exemple, tous les bocaux avec les morceaux de verre forment un groupe).

**Que peut-on observer à l'œil nu, à la loupe et au microscope ?**

.....

.....

.....

.....

**Comparez les états de dégradation des différents déchets. Qu'observez-vous ?**

.....

.....

**Quelles sont les conditions les plus favorables à la biodégradation ?**

.....

.....

**8. Ensuite chaque groupe présente aux autres les résultats de ses observations devant la classe.**

**Quels sont les déchets que vous qualifierez de déchets biodégradables ?**

.....  
.....  
.....

**Selon vous, que signifie le terme biodégradable ?**

.....  
.....  
.....

**Définition (selon le dictionnaire Larousse) :**

.....  
.....  
.....  
.....

La biodégradation est donc un processus particulier de dégradation.

Tous les matériaux ne sont pas biodégradables mais ils peuvent se dégrader d'une autre manière comme par exemple l'érosion, l'oxydation et la corrosion.

**Définissez ces 3 processus de dégradation et donnez un exemple :**

• **L'ÉROSION :**

.....  
.....  
.....

**Ex:** .....

• **L'OXYDATION :**

.....  
.....  
.....

**Ex:** .....

• **LA CORROSION :**

.....  
.....  
.....

**Ex:** .....

**9. Chacun des déchets observés a été fabriqué à partir d'une matière première. Reliez chacun de ces déchets à leur matière première :**

Papier toilette/mouchoir en papier •

• Sable

Feuille de papier •

• Minerai de fer

Cellophane (plastique) •

• Bois

Papier alu •

• Pétrole

Canette en fer •

• Minerai (bauxite - alumine)

Verre •

**10. Qu'est-ce qu'une matière première selon vous ?**

.....  
.....  
.....  
.....

Après avoir lu cet article :

<http://les.cahiers-developpement-durable.be/vivre/les-matieres-premieres-definitions/>



**11. Définissez ce qu'est une matière première :**

.....  
.....  
.....  
.....  
.....

**12. Donnez des exemples de matières premières :**

**Renouvelables :** .....

.....  
.....  
.....

**Non-renouvelables :** .....

.....  
.....  
.....

**13. Le recyclage des déchets permet d'économiser des matières premières. Vrai ou faux ?**

Vérifiez en regardant cette vidéo: <https://www.youtube.com/watch?v=yI2K72XkQN4>



Expliquez pourquoi.

.....

.....

.....

.....

.....

Dans le cadre du recyclage, on appelle une matière première secondaire un matériau issu du recyclage de déchets et pouvant être utilisé en substitution totale ou partielle de matière première vierge.\*

\* (Source : Dictionnaire environnement)

**14. Les déchets sauvages abandonnés sur le sol ne seront jamais recyclés et donc ne deviendront jamais une matière première secondaire. Vrai ou faux ?**

Expliquez pourquoi.

.....

.....

.....

.....

**EN CONCLUSION**

Ces différentes expériences et observations nous montrent que certains déchets mettent plus longtemps que d'autres à se dégrader dans la nature (à cause notamment des facteurs de décomposition et en fonction de leur matière première). Il est donc primordial de :

- ne jamais jeter ses déchets par terre et de les mettre directement dans la poubelle adéquate ;
- ramasser les déchets se trouvant par terre afin de limiter les impacts sur l'environnement ;
- mettre ces déchets dans les bonnes poubelles de tri afin d'ensuite les rediriger vers des filières de tri, de recyclage et de valorisation.

Ainsi, nous pouvons recycler la plupart des emballages et utiliser les matières premières recyclées pour la fabrication d'autres emballages ou produits. De cette façon aussi, de nombreuses matières premières seront économisées et notre environnement sera préservé.

# FICHE 5:

**CLASSE PUZZLE:  
DU PÉTROLE AU PLASTIQUE**

# CLASSE PUZZLE: DU PÉTROLE AU PLASTIQUE

## FICHE-ENSEIGNANT

Nom de l'activité	Classe puzzle : du pétrole au plastique
Objectifs	<ul style="list-style-type: none"><li>Saisir les enjeux liés au pétrole et au plastique</li><li>Synthétiser des informations</li></ul>
Durée	2 périodes de 50 minutes
Méthodologie	Classe puzzle
Matériel	<ul style="list-style-type: none"><li>Documents imprimés</li><li>Feuilles de brouillon</li><li>Affiches A3 vierges</li></ul>

Cette activité se déroule en « classe puzzle ». Séparez les élèves en 4 groupes à des tables différentes. Ils devront alors analyser des documents sur des aspects différents liés au pétrole/plastique, les synthétiser et les partager avec leurs camarades. Chaque groupe se verra donc attribuer une des thématiques.

Les thématiques traitées sont :

### 1. Pétrole : extraction des ressources, transport, transformation et enjeux géostratégiques

### 2. Impact sur l'environnement

### 3. Tri, recyclage du plastique et traitement

### 4. Pistes pour l'avenir

#### **Piste pour simplifier (pour les plus jeunes)**

Choisir un seul texte par groupe. Ou traiter une seule de ces thématiques, divisée entre les groupes (1 texte par groupe).

## A. LECTURE ET SYNTHÈSE DE DOCUMENTS

Par groupes, les élèves prennent connaissance des textes attribués. Ils reçoivent 2 textes ainsi que le lien vers une vidéo à visionner.

Ensemble, ils essaient de résumer au mieux les textes et d'en dégager les points essentiels. Tous les élèves prennent des notes.

## B. RESTITUTION DES INFORMATIONS ET RÉALISATION D'UNE MINDMAP\*

Les différents groupes se mélangent afin de former 4 nouveaux groupes avec dans chacun d'entre eux, un ou des élèves issus de chacun des groupes initiaux.

Les élèves partagent entre eux les différentes informations résumées précédemment (à l'aide de leurs notes). Sur base de l'ensemble de ces connaissances, les élèves créent une mindmap afin d'illustrer les différents aspects découverts.

\* Une Mindmap (appelée aussi carte mentale) est une représentation visuelle (généralement synthétique) d'idées et d'informations sous forme de schéma.

## C. PRÉSENTATION À LA CLASSE

Sur base de la mindmap, les différents groupes présentent à la classe leurs découvertes.

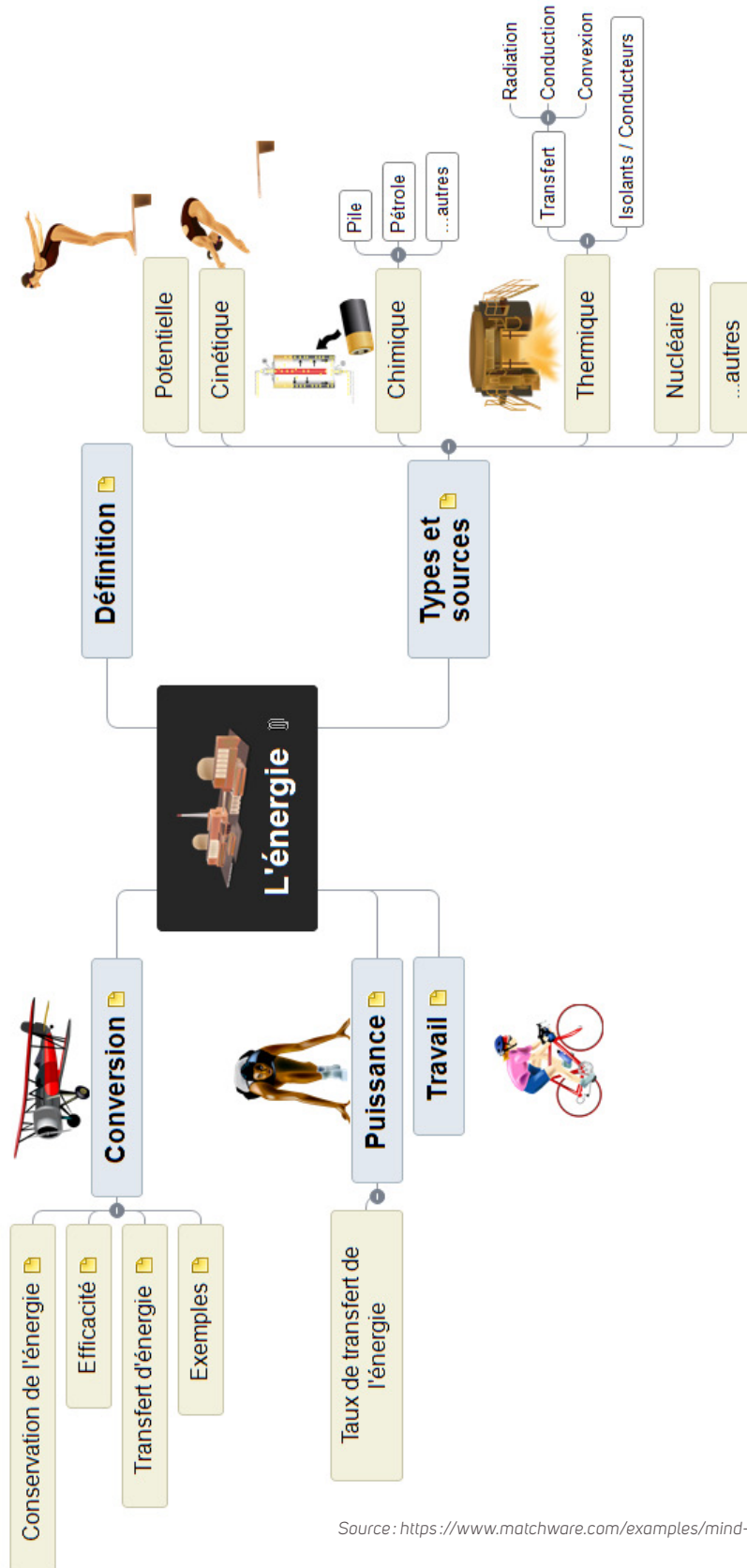
## D. PISTES POUR LA SUITE

Après les présentations des différentes mindmaps, libre à l'enseignant d'ouvrir une discussion sur le sujet.

#### **Voici quelques pistes**

- Par quoi pouvons-nous remplacer le pétrole ? Est-ce facile ? Généralisable ?
- Quelles sont les avantages et les inconvénients ?

## EXEMPLE DE MINDMAP SUR LA THÉMATIQUE DE L'ÉNERGIE :



## DOCUMENTS

<b>1. Pétrole : extraction des ressources, transport, transformation et enjeux géostratégiques</b>	
Vidéo - Du pétrole au plastique <a href="https://www.youtube.com/watch?v=P9UvzH02o-A">https://www.youtube.com/watch?v=P9UvzH02o-A</a>	Vidéo issue du projet « Tu m'expliques le 7 <sup>ème</sup> continent ? » pour Expédition 7 <sup>e</sup> Continent - 2016
Pétrole <a href="https://www.connaissancedesenergies.org/fiche-pedagogique/petrole">https://www.connaissancedesenergies.org/fiche-pedagogique/petrole</a>	Texte issu du site de « Connaissance des Énergies », filiale du groupe industriel Alcen qui possède des activités dans les énergies fossiles (pétrole et gaz), renouvelables (solaire) et nucléaire - 2014
Tout savoir sur le pétrole <a href="https://www.ifpenergiesnouvelles.fr/enjeux-et-prospective/decryptages/energies-fossiles/tout-savoir-petrole">https://www.ifpenergiesnouvelles.fr/enjeux-et-prospective/decryptages/energies-fossiles/tout-savoir-petrole</a>	Texte issu du site de « IFP Energies nouvelles », organisme public de recherche, d'innovation et de formation dans les domaines de l'énergie, du transport et de l'environnement.
<b>2. Impacts sur l'environnement</b>	
VIDEO sur le 7ème continent <a href="https://www.youtube.com/watch?v=gnq-c37adZFQ">https://www.youtube.com/watch?v=gnq-c37adZFQ</a> De 50sec à 2:36min	Vidéo issue de la chaîne Youtube initiatives.fr mars 2018
Comment lutter contre une marée noire ? <a href="https://www.futura-sciences.com/planete/questions-reponses/pollution-lutter-maree-noire-1114/">https://www.futura-sciences.com/planete/questions-reponses/pollution-lutter-maree-noire-1114/</a>	Article sur le site de FUTURA PLANETE (site web qui décrypte les informations d'un point de vue scientifique)
Comment les microplastiques polluent-ils l'environnement ? <a href="https://www.rtbf.be/article/en-mer-ou-en-eau-douce-la-pollution-microplastique-perturbe-la-croissance-et-la-reproduction-des-poissons-10819548?id=10819548">https://www.rtbf.be/article/en-mer-ou-en-eau-douce-la-pollution-microplastique-perturbe-la-croissance-et-la-reproduction-des-poissons-10819548?id=10819548</a>	Article provenant du média francophone RTBF - août 2021

<b>3. Tri, recyclage du plastique et traitement</b>	
<p>Le recyclage local</p> <p><a href="https://www.fostplus.be/fr/blog/le-recyclage-local-fost-plus-change-la-donne">https://www.fostplus.be/fr/blog/le-recyclage-local-fost-plus-change-la-donne</a></p>	<p>Article sur le site de Fost Plus (se charge et finance la collecte, le tri et le recyclage des emballages ménagers en Belgique) - Juin 2021</p>
<p>Vidéo sur le parcours de la bouteille plastique</p> <p><a href="https://youtu.be/qBK5etWkrRs">https://youtu.be/qBK5etWkrRs</a></p>	<p>Vidéo issue de la page YouTube de Fost Plus sur le devenir d'une bouteille plastique jetée dans la poubelle PMC - Janvier 2021</p>
<p>Que deviennent nos emballages ?</p> <p><a href="https://www.magde.be/dossier/que-deviennent-nos-emballages/">https://www.magde.be/dossier/que-deviennent-nos-emballages/</a></p>	<p>Dossier sur le site de MAGDé (magazine antigaspi et antidéchets : initiative conjointe des 7 intercommunales wallonnes de gestion des déchets, avec le soutien de la Wallonie) - Novembre 2020</p>
<b>4. Pistes pour l'avenir</b>	
<p>VIDEO - Acheter en vrac, la bonne idée ? Des consommateurs témoignent</p> <p><a href="https://www.youtube.com/watch?v=s_GNsCunrmY&amp;t=359s">https://www.youtube.com/watch?v=s_GNsCunrmY&amp;t=359s</a></p>	<p>Vidéo issue de la chaîne Youtube de ConsomAction ASBL (juillet 2022)</p>
<p>Design4Recycling : des solutions pour améliorer l'adaptabilité des emballages aux chaînes de tri et de recyclage</p> <p><a href="https://www.fostplus.be/fr/blog/a-faire-et-ne-pas-faire-pour-les-emballages-recyclables">https://www.fostplus.be/fr/blog/a-faire-et-ne-pas-faire-pour-les-emballages-recyclables</a></p>	<p>Article sur le site de Fost Plus</p>
<p>« Ocean Cleanup » : Le navire collecte du plastique pour la première fois dans le Pacifique</p> <p><a href="https://www.20minutes.fr/planete/2619395-20191003-ocean-cleanup-navire-collecte-plastique-premiere-fois-pacifique">https://www.20minutes.fr/planete/2619395-20191003-ocean-cleanup-navire-collecte-plastique-premiere-fois-pacifique</a></p>	<p>Article sur le site « 20 minutes » - novembre 2019</p>
<p>Bactéries mangeuses de plastique : une bonne nouvelle pour la planète ?</p> <p><a href="https://www.nationalgeographic.fr/environnement/bacteries-mangeuses-de-plastique-une-bonne-nouvelle-pour-la-planete">https://www.nationalgeographic.fr/environnement/bacteries-mangeuses-de-plastique-une-bonne-nouvelle-pour-la-planete</a></p>	<p>Article sur le site de nationalgeographic.fr</p>

# **FICHE 6:**

**LA PROPRETÉ PUBLIQUE  
QUESTIONS-RÉPONSES**

# LA PROPRETÉ PUBLIQUE - QUESTIONS-RÉPONSES

## FICHE-ENSEIGNANT

<b>Nom de l'activité</b>	La propreté publique : questions-réponses
Objectifs	<ul style="list-style-type: none"><li>• Saisir et traiter l'information</li><li>• Comprendre le document et élaborer des significations</li></ul>
Durée	1 à 2 période(s) de 50 minutes
Méthodologie	Travail individuel (devoir sur feuille)
Matériel	<ul style="list-style-type: none"><li>• Fiche-élève comprenant le texte informatif sur la propreté publique + questionnaire à relier (+ correctif et consignes-élèves pour l'enseignant)</li></ul>

## DÉROULÉ DE L'ACTIVITÉ

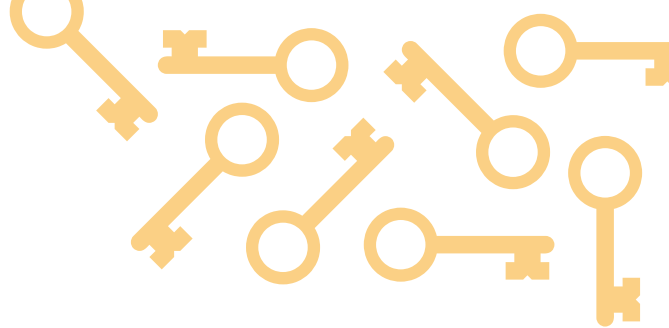
L'enseignant distribue à chaque élève le texte « Propreté publique : fiche-élève ». Chaque élève lit le texte une première fois attentivement. Ensuite, les élèves prennent connaissance du document « À toi de jouer » et lisent les questions.

Les élèves tentent de répondre directement. Si c'est nécessaire, les élèves peuvent retourner chercher les informations manquantes dans le texte précédemment lu. Attention, certaines réponses sont fausses et il peut y avoir plusieurs bonnes réponses pour certaines questions.

Quand l'élève a terminé de répondre à toutes les questions, il doit colorier les cases où il y a un petit crayon. En coloriant ces cases, un code apparaît et l'élève le communique à son professeur.

Les 5 premiers élèves à découvrir le code peuvent recevoir un point supplémentaire ou une petite récompense.

Pour conclure, l'enseignant peut corriger cet exercice de façon individuelle ou collective.



# LA PROPRETÉ PUBLIQUE

## FICHE-ÉLÈVE

### LA PROPRETÉ PUBLIQUE, SIMPLE ET COMPLIQUÉE À LA FOIS

Malheureusement, certaines personnes abandonnent encore trop souvent leurs déchets dans la rue, les parcs publics ou en pleine nature... Les déchets sauvages ont un impact négatif sur notre environnement mais également sur notre cadre et notre qualité de vie. Qui a envie de vivre dans un quartier sale ?

#### DÉCHETS SAUVAGES VS DÉPÔTS CLANDESTINS

On appelle déchets sauvages tous les détritiques (en général de petite taille) jetés ou abandonnés par inadvertance sur la voie publique et non dans une poubelle. Il s'agit couramment de mégots de cigarettes, de canettes, d'emballages de biscuits et de bonbons, de journaux, de bouteilles vides, de mouchoirs usagés, de masques, de chewing-gums ou de trognons de pomme ! Ce type de déchets est souvent généré par une consommation à l'extérieur.

On parle de dépôt clandestin lorsqu'une personne se débarrasse intentionnellement de ses ordures dans la nature, un lieu public ou tout endroit non prévu à cet effet. Ces personnes agissent ainsi dans le but d'éviter de payer une taxe ou de passer au parc à conteneurs (recyparc). Les déchets les plus souvent rencontrés dans ces cas-là sont des sacs d'ordures ménagères, des pneus usagés, des déchets de construction, des électroménagers, des vieux meubles et des tas d'autres objets dits « encombrants ».

#### LE SAVIEZ-VOUS ?

Les mégots jetés par terre sont à l'origine de nombreux incendies. De plus, une fois dans nos égouts et cours d'eau, un seul mégot peut polluer jusqu'à 500 litres d'eau.



#### RESPECTER L'ESPACE PUBLIC : ESPACE PRIVÉ VS ESPACE PUBLIC

##### Espace privé

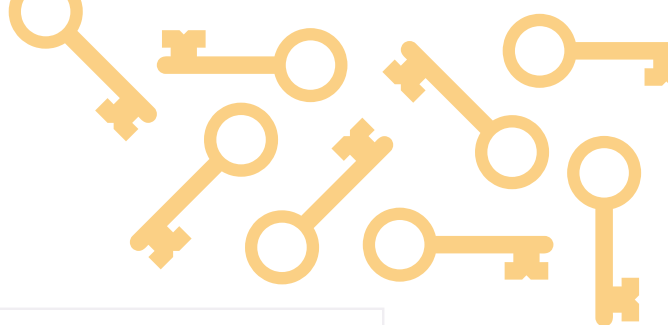
Lieu où l'on vit seul ou à plusieurs, avec sa famille ou en colocation (maison, appartement, kot...)

##### Espace public

Lieu partagé par plusieurs types d'utilisateurs (parc, plaine de jeux, école, gare...). L'espace public regroupe tous les lieux autres que les espaces privés.

→ Pour vivre agréablement dans un cadre de vie harmonieux et durable, certaines règles doivent être respectées.

La propreté des espaces de vie communs fait partie des règles de base car elle est directement liée au sentiment de bien-être et de sécurité des citoyens.



### Mesures d'impact\*



90% des wallons estiment que jeter un déchet au sol est punissable.



86% estiment ne jamais jeter de petits déchets par terre



13% avouent jeter de temps en temps des petits déchets au sol



5% reconnaissent avoir déjà reçu une amende pour abandon de déchet sur la voie publique

\* Étude réalisée par Dedicated en 2021.

### INCIVILITÉ ENVIRONNEMENTALE ?

Comportement qui ne respecte pas une partie ou l'ensemble des règles de la vie en communauté/en société. En cas d'incivilité environnementale, les règles non respectées se rapportent à l'environnement. Par exemple : jeter un déchet par terre dans la rue, ne pas ramasser les excréments de son chien lorsqu'on se balade en rue, mettre dans une poubelle publique son sac de déchets ménagers ...

- Les ouvriers communaux ramassent les déchets abandonnés au sein de la commune.
- Les services de police ont le pouvoir de verbaliser ceux qui commettent des incivilités environnementales.
- Des agents constatateurs d'infractions environnementales et gardiens de la paix ont pour mission de rechercher sur le terrain des indices permettant d'identifier les auteurs d'actes délictueux, en vue de les sanctionner.

Celui qui commet une infraction environnementale comme jeter sa canette usagée, son chewing-gum ou son mégot de cigarette n'importe où peut être sanctionné d'une amende de min. 200 €!



**200 €\***

Montant de l'amende en cas d'abandon d'un mégot, d'une canette ou d'un chewing-gum

<https://www.bewapp.be/proprete-publique/#sanctions>

### GESTION DES DÉCHETS SAUVAGES : QUI VEILLE AU MAINTIEN DE LA PROPRETÉ PUBLIQUE ?

Pour maintenir notre cadre de vie propre, plusieurs services sont mis en place par les communes et la Wallonie.



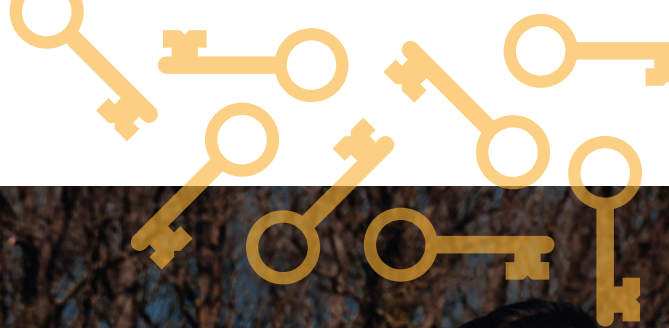
#### POUR ALLER PLUS LOIN

##### GRAND NETTOYAGE

<https://www.bewapp.be/je-passe-a-l'action/grand-nettoyage/>

##### AMBASSADEUR DE LA PROPRETÉ

<http://www.bewapp.be/ambassadeurs>



## ÉVALUATION DES QUANTITÉS ET DU COÛT DE GESTION DES DÉCHETS

En juillet 2018, s'est clôturée une étude qui vise à mettre en évidence les quantités de déchets sauvages et de dépôts clandestins ainsi que leur impact économique sur la gestion de la propreté publique en Wallonie.

Les quantités estimées de déchets sauvages et de dépôts clandestins s'élèvent à un peu plus de 30.000 tonnes par an et le coût de gestion annuelle est évalué à au moins 84,6 millions d'euros\*.

\* Chiffres tirés de « Évaluation des quantités et du coût de gestion des déchets sauvages et dépôts clandestins. » Étude COMASE – Janvier 2019

## SE BOUGER POUR PLUS DE PROPRETÉ ?

### LE GRAND NETTOYAGE

Le Grand Nettoyage est la plus vaste mobilisation citoyenne de l'année. Elle vise à conscientiser les générations actuelles et futures à la malpropreté ambiante de manière à faire changer les comportements de façon durable. Le temps d'un week-end, tous les Wallons se mobilisent pour ramasser les déchets qui jonchent nos rues, nos chemins de campagne, pistes

**30.000 TONNES**

Quantités annuelles estimées de déchets sauvages et de dépôts clandestins

**84,6 MILLIONS €**

Coût de gestion annuel des déchets sauvages et des dépôts clandestins en Wallonie

cyclables et autres pour que notre région soit plus agréable à vivre.

### AMBASSEDEURS DE LA PROPRETÉ

Entreprises, écoles, associations et citoyens, tout le monde peut devenir Ambassadeur.

L'Ambassadeur de la Propreté s'engage à garder propre toute l'année une portion du territoire wallon. Par son action, l'Ambassadeur pose un acte concret, montre l'exemple et prouve qu'il appartient à chacun d'entre nous de respecter l'espace dans lequel nous vivons!

## À TOI DE JOUER!

- Relie chaque question à la bonne réponse
- Il peut y avoir plusieurs bonnes réponses par question
- Certaines réponses sont fausses
- Colorie les espaces marqués d'un crayon
- Trouve le code

**Questions (à gauche) :**

- Qu'est-ce qu'un Ambassadeur Propreté?
- Quel est l'impact d'un mégot jeté par terre?
- Quel est le poids des déchets sauvages abandonnés chaque année en Wallonie?
- Qu'est-ce qu'une incivilité environnementale?
- Quel est le montant de l'amende en cas d'abandon d'un mégot, d'un chewing-gum ou d'une canette?
- Un exemple de dépôt clandestin?
- Un exemple de déchet sauvage?
- Quel est le coût annuel minimum de la gestion des déchets sauvages et clandestins en Wallonie?
- Qu'est-ce qu'un espace public?
- Quel est le poids des déchets sauvages abandonnés chaque année en Wallonie?

**Réponses (à droite) :**

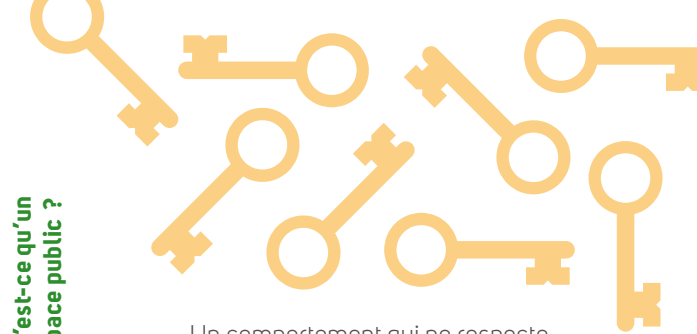
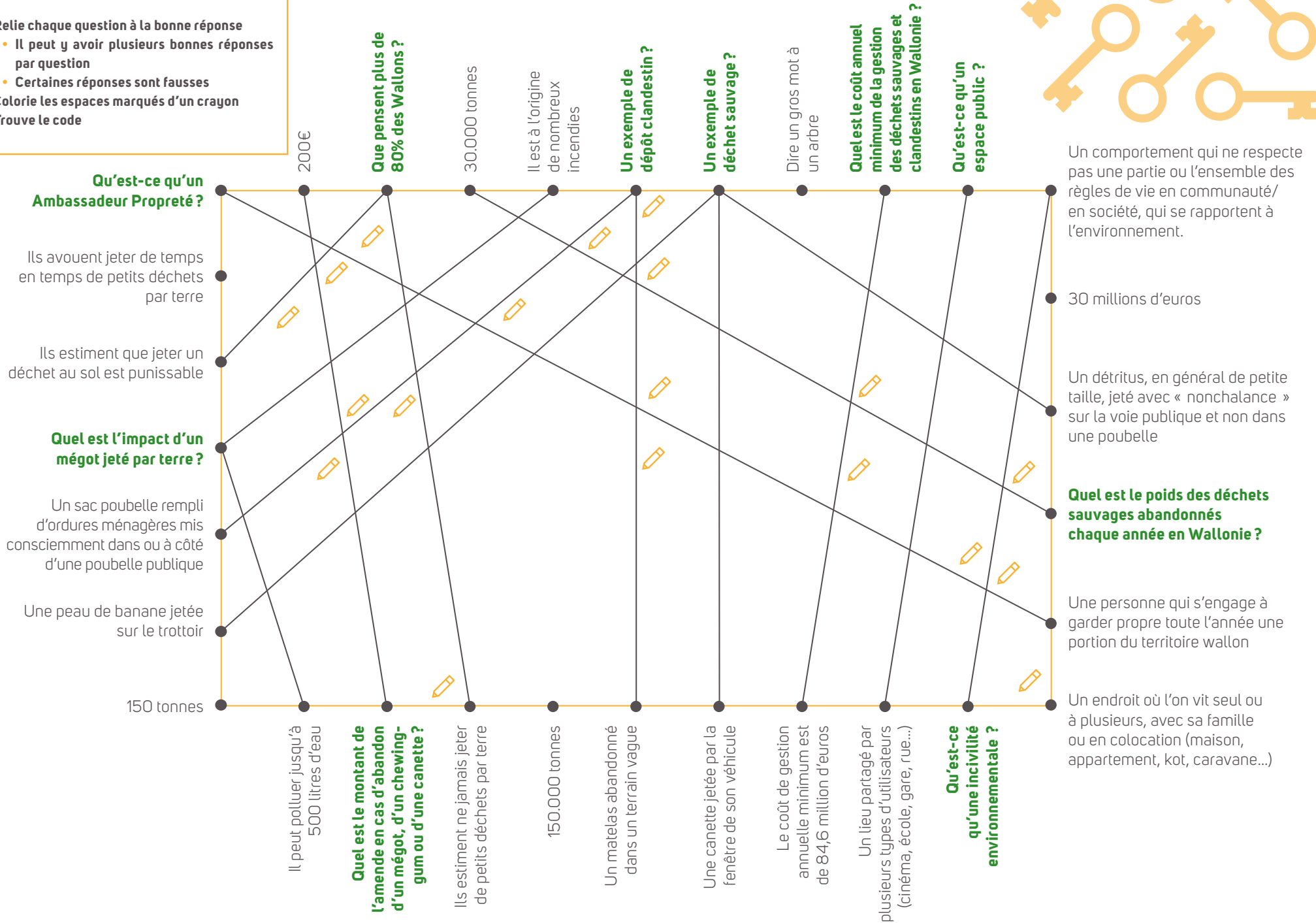
- Un comportement qui ne respecte pas une partie ou l'ensemble des règles de vie en communauté/ en société, qui se rapportent à l'environnement.
- 30 millions d'euros
- Un détritrus, en général de petite taille, jeté avec « nonchalance » sur la voie publique et non dans une poubelle
- Une personne qui s'engage à garder propre toute l'année une portion du territoire wallon
- Un endroit où l'on vit seul ou à plusieurs, avec sa famille ou en colocation (maison, appartement, kot, caravane...)
- Il est à l'origine de nombreux incendies
- Un matelas abandonné dans un terrain vague
- Un lieu partagé par plusieurs types d'utilisateurs (cinéma, école, gare, rue...)
- Un déchet jeté par la fenêtre de son véhicule
- Un matelas abandonné dans un terrain vague

**Informations supplémentaires (à gauche) :**

- 200€
- 30.000 tonnes
- Il peut polluer jusqu'à 500 litres d'eau
- 150 tonnes
- 150.000 tonnes
- Dire un gros mot à un arbre

## À TOI DE JOUER!

- Relie chaque question à la bonne réponse
- Il peut y avoir plusieurs bonnes réponses par question
- Certaines réponses sont fausses
- Colorie les espaces marqués d'un crayon
- Trouve le code



# **FICHE 7:**

## **ANALYSE CRITIQUE DE TEXTES**

# ANALYSE CRITIQUE DE TEXTES

## FICHE-ENSEIGNANT

Nom de l'activité	Analyse critique de textes
Objectifs	<ul style="list-style-type: none"><li>• Travailler l'esprit critique des élèves</li><li>• Travailler l'argumentation et le débat avec les élèves</li></ul>
Durée	2 périodes de 50 min
Méthodologie	Travail individuel et en groupe
Matériel	<ul style="list-style-type: none"><li>• 2 textes aux positions différentes (choisis par l'enseignant), document-élève réalisé par l'enseignant</li></ul>

## CHOIX DES TEXTES

Choisissez deux textes portant sur la thématique des déchets que vous allez faire lire à vos élèves. La durée et le niveau des textes varieront évidemment en fonction de vos élèves et du temps que vous voulez consacrer à l'activité. Plusieurs options s'offrent à vous : vous pouvez réaliser l'activité avec les textes proposés dans les exemples (page 46), choisir des textes parmi ceux proposés pour l'activité de la « classe puzzle » (**fiche n°5**), ou encore, utiliser des textes de votre choix.

A travers cette fiche, nous vous proposons des pistes pour exploiter ces deux textes.

Les textes choisis peuvent concerner un ou plusieurs aspects de la **thématique des déchets et/ou de l'économie circulaire** : déchets sauvages, incinération des déchets, tri des déchets, recyclage, réutilisation, diminution des déchets, zéro déchet, modes de (sur) consommation, économie circulaire.

Nous vous suggérons de choisir :

**Option A** : Soit deux textes qui **défendent des positions opposées** (un plutôt favorable, l'autre plutôt défavorable) concernant un mode de traitement des déchets, une initiative/action locale ou globale en lien avec les déchets, une idéologie ou prise de position relative aux déchets...

Pour simplifier, nous appellerons ci-dessous le texte plutôt favorable « pour » et le texte plutôt défavorable « contre ».

**Option B** : Soit deux textes qui comprennent **chacun des arguments plutôt « pour »** concernant une thématique **ET des arguments plutôt « contre »** concernant cette même thématique.

Remarque : pour cette activité, nous vous laissons le soin de réaliser vous-même la fiche-élève étant donné qu'elle peut être fort variable selon les textes que vous choisirez.

## DÉROULÉ DE L'ACTIVITÉ

### A. LECTURE ET APPROPRIATION DU TEXTE PAR LES ÉLÈVES - INDIVIDUEL - 30'

1. Distribuez un texte à chaque élève. La moitié des élèves reçoit un des textes, l'autre moitié reçoit l'autre texte (si vous optez pour l'option A). La distribution se fait au hasard.
2. Distribuez également le document-élève réalisé par vos soins sur base des suggestions de questions à la page 45.
3. Consigne pour l'élève : lire le texte et répondre individuellement aux questions de la fiche-élève.



## B. DÉBAT EN GROUPE-CLASSE - 30'

### Option A : un texte « pour » et un texte « contre »

**1. Répartir les élèves en fonction du texte qu'ils ont reçu :** d'un côté de la classe les élèves ayant reçu un texte « pour », de l'autre côté de la classe les élèves ayant reçu un texte « contre ».

**2. Les élèves ayant reçu un texte « pour » défendent la position « pour ».** Ils ne se contentent pas de lire les arguments développés dans le texte mais tentent de se les approprier en reformulant les arguments.

Autre option pour ajouter de la difficulté : les élèves ayant reçu un texte « pour » vont défendre la position « contre » (et vice-versa), position inverse de leur texte. L'objectif est que les élèves ne se contentent pas de répéter les arguments qu'ils auront lus dans leur texte mais utilisent leurs connaissances, leur esprit critique et leur imagination pour développer des arguments opposés à ceux qu'ils ont lus.

**3. L'enseignant (ou un élève coaché par l'enseignant) anime le débat en donnant la parole aux élèves des groupes « pour » et « contre » et en leur permettant de se répondre.** Les règles d'un débat seront d'application (demander la parole, faire preuve de respect, d'écoute et de bienveillance, développer ses arguments...).



### SUGGESTIONS DE QUESTIONS POUR LA FICHE-ÉLÈVE :

- de quoi parle le texte ? Que dénonce-t-il ? Quelle est la thèse du texte ?
- faire apparaître dans le texte les éléments qui ne sont pas neutres. Il s'agit de faire apparaître les éléments qui ne nous semblent pas être des faits objectifs mais bien des prises de position de l'auteur ;
- précisez la thèse du texte si vous avez davantage d'éléments ;
- à qui l'auteur s'adresse-t-il ?
- quel est son objectif ?
- qui est l'auteur ? A votre avis, quels peuvent être ses intérêt(s) ?
- qu'avez-vous appris sur base de ce texte ?
- votre point de vue sur la question a-t-il évolué par la lecture de ce texte ?
- après lecture de ce texte, quel est votre avis personnel concernant la question traitée ?

**4. L'enseignant écrit au tableau les arguments donnés en deux colonnes (pour et contre).** Il peut ajouter des éléments en demandant aux élèves des 2 groupes de réfléchir par eux-mêmes à de nouveaux arguments.

**Dans le cas où le groupe « pour » défend la position « contre », les élèves partent directement de leurs connaissances et de leur imagination dans un premier temps.** Pour ajouter au tableau les arguments manquants, il faudra donc que les élèves de chaque groupe ajoutent les arguments relevés dans leurs textes respectifs.

**Option B: deux textes comprenant des arguments « pour » et « contre »**

**1. Répartir les élèves au hasard en deux groupes, un groupe « pour » et un groupe « contre ».** Attention, dans ce cas, les groupes ne sont pas formés en fonction des textes reçus. La moitié de la classe défendra l'opinion « pour » et l'autre moitié défendra l'opinion « contre », peu importe le texte reçu par l'élève.

**2. Les élèves du groupe « pour » doivent alors relever dans leur texte les arguments « pour », qu'ils avanceront lors du débat.** Ils peuvent également ajouter des arguments sur base de leurs connaissances. Les élèves du groupe « contre » doivent relever dans leur texte les arguments « contre » dont ils se serviront pour le débat.

**3. L'enseignant (ou un élève coaché par l'enseignant) anime le débat en donnant la parole aux élèves des groupes « pour » et « contre » et en leur permettant de se répondre.**

Les règles d'un débat seront d'application (demander la parole, faire preuve de respect, d'écoute et de bienveillance, développer ses arguments...)

**4. L'enseignant écrit au tableau les arguments donnés en deux colonnes (pour et contre).** Il peut ajouter des éléments en demandant aux élèves des 2 groupes de réfléchir par eux-mêmes à de nouveaux arguments.

**C. CONCLUSION DE L'EXERCICE - 20-30'**

1. Chaque élève prend note et/ou partage aux autres membres de la classe ce qu'il a appris à travers cet exercice.

2. Chaque élève écrit et/ou partage aux autres membres de la classe son avis personnel sur la question abordée par les textes.

**D. POUR ALLER PLUS LOIN**

Quelques questions supplémentaires peuvent être posées aux élèves, par exemple :

- lequel des textes vous semble le plus objectif ? Pourquoi ?
- comment pouvez-vous vérifier la véracité des propos d'un texte ?
- quels intérêts peuvent être en jeu lorsqu'un auteur prend position ?



**EXEMPLES**

**Pour le compostage et la biométhanisation**

<https://www.upcycle.org/compostage-ou-methanisation-des-biodechets-comment-choisir/>

<https://www.magde.be/actus/biomethanisation-comment-ca-marche/>

<https://www.idelux.be/fr/la-biomethanisation-et-le-co-compostage.html?IDC=2661&IDD=25306>

[http://environnement.wallonie.be/publi/education/guide\\_compostage.pdf](http://environnement.wallonie.be/publi/education/guide_compostage.pdf)

**Exemple sur le zéro déchet :**

<https://www.colruyt.lu/fr-lu/a-propos-de-colruyt/durabilite/emballages-boni-plus-durables>

<https://www.lalibre.be/debats/opinions/2018/05/14/le-plastique-est-utile-et-pas-si-simple-a-bannir-A7Z752M4BVBRNJ7OCRQKBZLE4M/>

<https://www.magde.be/dossier/le-zerrrrro-dechet-je-my-mets/>

# **FICHE 8:**

**ACTIVITÉS À FAIRE À LA MAISON**

# ACTIVITÉS À FAIRE À LA MAISON

## FICHE-ÉLÈVE



**Ayant désormais mieux conscience des enjeux concernant les déchets, il est temps d'agir !**

**Voici quelques pistes et idées à réaliser chez vous. Soyez créatifs ! N'hésitez pas à réaliser d'autres actions et à partager vos idées et vos réalisations avec les élèves de votre classe.**

### **FAIRE LE TRI DANS SA GARDE-ROBE ET ORGANISER UN VIDE-DRESSING**

Parfois, nos armoires débordent de vêtements qu'on ne porte jamais. Pourtant, ces vêtements pourraient plaire à d'autres personnes. Pourquoi ne pas réaliser un échange de vêtements entre amis ? L'occasion pour chacun de peut-être trouver ce qui lui manque en évitant d'acheter neuf. Proposez à vos amis d'amener des vêtements en bon état qu'ils ne portent plus.

Vous pourrez alors échanger vos vêtements entre vous ou les vendre à petits prix !



#### **ALTERNATIVE**

**Faire la même chose avec les jouets qu'on n'utilise plus !**

### **AFFICHER UN GUIDE DE TRI SUR VOTRE FRIGO**

Vous recevez chaque année dans votre boîte aux lettres un guide de tri (via le calendrier des collectes envoyé par votre intercommunale de gestion des déchets), n'hésitez pas à l'afficher à un endroit visible (près des poubelles ou sur le frigo ?). Si vous voulez le créer vous-même en le personnalisant avec les déchets fréquemment produits chez vous, cela peut aussi être une occasion de mettre en avant vos talents créatifs. Et pourquoi pas customisez vos poubelles avec les autocollants des déchets correspondants (poubelle bleue avec l'autocollant PMC,...).



**TROUVEZ AUSSI CE GUIDE SUR :**

[trionsmieux.be](http://trionsmieux.be)

**Au-delà du tri, organisez-vous à la maison :** à quelle fréquence doit-on vider les poubelles ? Qui va s'en charger ? Quel jour doit-on mettre la poubelle devant la maison ? Qui va se rendre à la bulle à verres ou au recyparc ? ...

## FAIRE DES COLLATIONS ZÉRO DÉCHET

Vous pouvez facilement réaliser des collations en évitant des déchets (fruits, biscuits « maison », fruits secs, pâtisseries, etc.). Pour rendre cela plus facile et convivial, vous pourriez également mettre en place un système de collations collectives: entre amis, vous pourriez vous arranger, à 5 par exemple, pour amener chacun une fois par semaine la collation ZD (zéro déchet) pour tous.

**Astuce:** la pâte à cookies peut se congeler! N'hésitez pas lorsque vous cuisinez à faire « un peu plus » de pâte pour ensuite la mettre au congélateur. Vous pourrez ainsi, décongeler cette pâte à un autre moment (où vous avez un peu moins de temps par exemple) pour la cuire et obtenir de délicieux gâteaux maison.



## ORGANISER UN RAMASSAGE DE DÉCHET AVEC VOTRE FAMILLE OU VOS AMIS

En dehors de l'action ponctuelle « Grand Nettoyage », organiser votre propre ramassage de déchets. Pour cela, constituez votre équipe, définissez ensemble une zone d'action et inscrivez-vous via ce lien (<https://www.bewapp.be/je-passe-a-laction/jorganise-un-ramassage/>) pour recevoir tout le matériel adéquat pour nettoyer en toute sécurité.

## DEVENIR AMBASSADEUR DE LA PROPRETÉ

Les Ambassadeurs de la Propreté s'engagent à maintenir une rue ou un quartier propre. Ils s'inscrivent, délimitent leur zone d'action, s'engagent alors à respecter quelques règles simples et reçoivent le matériel nécessaire au maintien de la propreté. Il ne reste plus qu'à passer à l'action, et pourquoi pas, à entraîner les autres avec vous! Une belle preuve d'engagement.

Rendez-vous sur le site de Be WaPP :

<http://www.bewapp.be/ambassadeurs>



## FABRIQUER UN EMBALLAGE RÉUTILISABLE EN CIRE D'ABEILLE POUR EMPORTER SON LUNCH À L'ÉCOLE

La boîte à tartines ne vous convient plus pour transporter votre lunch ou votre goûter jusqu'à l'école (prend trop de place, ringard ? ...)? Alors fabriquez un emballage souple réutilisable vous-même!

Exemple: <https://www.ecoconso.be/fr/content/comment-faire-son-emballage-reutilisable-la-cire-dabeille-diy>

### MAIS AUSSI:

- visionner un documentaire sur les déchets (« A Plastic Ocean », documentaires d'Arte...);
- faire ses courses en évitant un maximum les déchets (magasins ZD, sacs à vrac, sacs réutilisables...);
- coudre des sacs à vrac, coudre des serviettes en tissu (pour éviter les sacs et serviettes jetables);
- récupérer/customiser de vieux vêtements;
- utiliser des produits rechargeables (piles, batteries, rasoirs, cotons démaquillants...);
- faire un compost ou mettre en place un poulailler pour les restes alimentaires;
- créer un coin tri agréable (avec un affichage clair);
- participer à une brocante ou l'organiser;
- réutiliser certains emballages (bocaux en verres, sachets en papier, boîtes en plastique...);
- organiser un goûter « zéro déchet » ou une soirée « zéro déchet » chez soi;
- ...

# **FICHE 9:**

**ACTIVITÉS À FAIRE EN CLASSE**

# COMMENT AGIR CONCRÈTEMENT À L'ÉCOLE ?

## FICHE-ENSEIGNANT

Nom de l'activité	Comment agir concrètement à l'école ?
Objectifs	<ul style="list-style-type: none"><li>• Mettre les élèves et enseignants en action</li><li>• Sensibiliser par l'expérience</li><li>• Avoir un impact positif au sein de l'école ou de l'environnement proche</li></ul>
Méthodologie	Travail en groupe

Ayant désormais mieux conscience des enjeux concernant les déchets, il est temps d'agir !

Voici quelques pistes et idées à réaliser en classe. Soyez créatifs !

### ORGANISER UN REPAS « ZÉRO DÉCHET » (OU AVEC LE MOINS DE DÉCHETS POSSIBLE)

Nous vous proposons d'organiser, avec votre classe, un repas zéro déchet sur le temps de midi. Cela vous permettra de faire une première expérience du « zéro déchet » en commun. Vous vous en rendrez compte, cela demande un peu d'organisation. Mais il n'y a rien de bien sorcier ! Et c'est si bon !

- Etablissez une liste de « qui amène quoi ? » : plats, boissons, desserts, thé, etc.
- Qui s'occupe de la vaisselle ? Tout le monde reprend sa vaisselle sale dans un sac chez soi ?
- Dans quel local cela peut-il s'organiser ? Est-il assez grand ? Pourquoi ne pas disposer les tables en U pour plus de convivialité ?

Et si vous poussiez le challenge un peu plus loin ? Et si non seulement votre repas était « zéro déchet » mais également local, de saison, ...





### ORGANISER UNE CAMPAGNE DE SENSIBILISATION AU TRI, À LA PROPRETÉ OU À LA RÉDUCTION DES DÉCHETS DANS VOTRE ÉCOLE

Créez un plan d'actions avec vos élèves pour agir concrètement dans l'école (rendez-les acteurs):

**En réalisant un brainstorming avec la classe où chacun peut s'exprimer:**

- campagne d'affichage, ateliers de sensibilisation durant la récréation ou durant les cours, exposition, comptage des déchets et affichage des résultats, passage dans les classes, création d'un compte Instagram « ecoteam », etc. ?
- comment communiquer? Par quels canaux? Réseaux sociaux? Radio ou journal de l'école? Mailing ?
- affiches? Où afficher? Quel(s) message(s) et avec quel(s) objectif(s) ?

### AMÉNAGEZ UN COIN TRI DES DÉCHETS « ATTRACTIF » À L'ÉCOLE

Après avoir analysé le plan de la cour et les différentes poubelles présentes, réfléchissez en groupe à l'emplacement d'un coin de tri « idéal ». Ensuite, aménagez-le et décorez-le à l'aide d'affiches de tri claires, ludiques et attractives. Vous pouvez également « customiser » les poubelles avec des autocollants ou installer de chouettes poubelles. Vous pouvez aussi utiliser des slogans pour communiquer sur leur utilisation. Ensuite, inaugurer ce coin tri et expliquer à l'ensemble de l'école à quoi il sert et comment s'en servir.



### QUELQUES PISTES

**Basez-vous sur différentes techniques de communication comme le nudging**

[https://fr.wikipedia.org/wiki/Th%C3%A9orie\\_du\\_nudge](https://fr.wikipedia.org/wiki/Th%C3%A9orie_du_nudge)

**Affiches de sensibilisation à la propreté publique, chartes d'engagement disponibles sur**

[www.bewapp.be/ecoles/dossiers-pedagogiques/](http://www.bewapp.be/ecoles/dossiers-pedagogiques/) et [www.bewapp.be/mediatheque](http://www.bewapp.be/mediatheque)

**Affiches sur le tri disponibles auprès de votre intercommunale**

**Découvrez-ici tout le matériel disponible pour trier à l'école**

<https://www.fostplus.be/fr/trier/trier-a-l-ecole>

**Utilisez les photos d'Antoine Repessé: « #365, Unpacked »**

<https://www.worldphoto.org/sony-world-photography-awards/winners-galleries/2016/professional/shortlisted/campaign/antoine>

## **PARTICIPER À LA SEMAINE EUROPÉENNE DE RÉDUCTION DES DÉCHETS**

Afin de promouvoir un mode de vie « zéro déchet », participez à la semaine européenne de la réduction des déchets avec votre classe.



Ceci est possible à travers des gestes simples, des pratiques partagées, des idées innovantes, des expériences inspirantes.

Consommer autrement, c'est adopter de nouvelles habitudes qui génèrent un impact positif sur notre environnement, notre collectivité, notre économie.

Les actions peuvent prendre diverses formes: ateliers, expositions, conférences-débats, concours et jeux amusants, toujours dans le même but: sensibiliser à la réduction des déchets (exemple: des nettoyages numériques comme le tri de sa boîte mail, la suppression d'applications non-utilisées sur son smartphone...).

<http://moinsdedechets.wallonie.be/fr/serd>

## **JE PASSE À L'ACTION SUR LE TERRAIN!**

J'organise une Marche parrainée combinée à un ramassage de déchets ou bien je participe à une opération de ramassage dans ma commune.

<https://www.bewapp.be/je-passe-a-laction/>

## **ORGANISER UN PLOGGING EN COLLABORATION AVEC LE PROFESSEUR D'ÉDUCATION PHYSIQUE**

Un plogging est une activité qui consiste à courir tout en ramassant des déchets. Une excellente occasion de faire du sport tout en se rendant utile. N'oubliez pas de prévoir le matériel nécessaire en suffisance pour tous (sacs poubelles des différentes fractions de déchets, gants, tenue de sport) et de vous échauffer correctement.

### **MAIS AUSSI:**

- organiser une flashmob dans votre école pour sensibiliser l'ensemble des élèves à la thématique des déchets
- réaliser une vidéo tik-tok sur la thématique des déchets
- rédiger un article pour le journal de l'école
- communiquer via les réseaux sociaux et les canaux officiels de l'école (page web, page FB, valve...)
- collecter des déchets pour une association (par exemple piles, bouchons...)



Pour plus de défis, rendez-vous sur la page [bewapp.be/ecoles](http://bewapp.be/ecoles)



Avenue des Olympiades 2  
1140 Evere

[www.fostplus.be/fr/trier/trier-a-l-ecole](http://www.fostplus.be/fr/trier/trier-a-l-ecole)



Chaussée de Liège 221  
5100 Jambes

[www.bewapp.be/ecoles](http://www.bewapp.be/ecoles)



Ce dossier a été réalisé en collaboration avec [GOODPLANET.be](http://GOODPLANET.be)