



LIVRET PÉDAGOGIQUE

pour un cadre de vie sans déchets

Be
WaPP

ÉDITO

Cher(e) responsable d'établissement,

Cher(e)s professeur(e)s,

Votre école participe au Grand Nettoyage cette année. Nous tenons à vous remercier pour votre engagement pour une Wallonie plus propre !

À côté de la partie purement théorique, vous trouverez dans ce livret une série d'activités ludiques destinées à faire de cette chasse aux déchets une illustration pratique de la lutte contre la malpropreté.

Informations sur les déchets, sources de documentation, jeux, défis, énigmes et conseils pratiques pour une école plus propre au quotidien... Il y en a pour tous les goûts et tous les âges !

Chaque année, des milliers d'enfants et d'adolescents wallons prennent part à cette opération. Avec votre mobilisation, nous pouvons encore faire mieux cette année.

Nous vous souhaitons un excellent Grand Nettoyage et beaucoup de plaisir avec les activités proposées !

L'équipe Be WaPP

UN GRAND NETTOYAGE PARTOUT EN WALLONIE



LA PROPRETÉ PUBLIQUE AVEC LA PARTICIPATION DES ÉCOLES

Un grand nettoyage de notre cadre de vie est organisé chaque année en Wallonie. Une journée spéciale est dédiée aux écoles.

Vous trouverez dans ce livret 2 parties distinctes :

- 1 Une partie théorique expliquant les grandes notions de la propreté publique ;
- 2 Une partie didactique proposant des activités ludiques (adaptées à 3 tranches d'âge différentes) à réaliser sur ce thème en classe ou à l'extérieur.

Une version électronique du présent livret est téléchargeable sur www.bewapp.be/je-passe-a-laction/grand-nettoyage/gnpecole

LA PROPRETÉ PUBLIQUE, SIMPLE ET COMPLIQUÉE À LA FOIS

Malheureusement, certaines personnes abandonnent encore trop souvent leurs déchets dans la rue, les parcs publics, en pleine nature... Chaque année, ce sont plusieurs milliers de tonnes de déchets qui sont ramassés dans l'espace public. Les déchets sauvages ont un impact négatif sur notre environnement mais également sur notre cadre et notre qualité de vie. Qui a envie de vivre dans un quartier sale ?

La Wallonie et les communes consacrent donc d'importants moyens à des opérations de nettoyage dans nos villes et villages, le long des routes, aux abords des arrêts de bus et des gares, le long et à l'intérieur des cours d'eau. Cela représente plusieurs dizaines de millions d'euros qui, in fine, sont supportés par les contribuables, c'est-à-dire nous tous ! Il est dommage que cet argent-là ne puisse pas être dépensé à autre chose...

1^{ÈRE} PARTIE

LES BASES DE LA PROPRETÉ PUBLIQUE



PROPRE
PROPRE
PROPRE
PROPRE
PROPRE

LORSQU'ON PARLE DE MALPROPRETÉ, IL FAUT FAIRE LA DISTINCTION ENTRE « DÉCHETS SAUVAGES » ET « DÉPÔTS CLANDESTINS ».

On appelle déchets sauvages tous les détritrus (en général de petite taille) jetés avec « nonchalance » sur la voie publique et non dans une poubelle. Il s'agit couramment de mégots de cigarettes, de canettes, d'emballages de biscuits et de bonbons, de journaux ou prospectus, de bouteilles vides, de mouchoirs usagés, de chewing-gums ou de trognons de pomme ! La solution évidente est de mettre ces déchets, produits sur la voie publique, à la poubelle.

On parle de dépôt clandestin lorsqu'une personne se débarrasse intentionnellement de ses ordures dans la nature, un lieu public ou tout endroit non prévu à cet effet. Ces personnes n'utilisent pas leurs poubelles ménagères soit pour éviter de payer le coût lié à l'élimination de leurs déchets, soit parce qu'ils ne connaissent pas le système de gestion des déchets en Wallonie. Les déchets les plus souvent rencontrés dans ces cas-là sont des sacs d'ordures ménagères, des pneus usagés, des déchets de construction, des électroménagers, des vieux meubles et des tas d'autres objets dits « encombrants ». La « propreté publique » est donc l'affaire de tous !

QU'EST-CE QU'UNE INCIVILITÉ ENVIRONNEMENTALE ?

C'est un comportement qui ne respecte pas une partie ou l'ensemble des règles de vie (en communauté/en société) liées à l'environnement. Par exemple : jeter un déchet par terre dans la rue, ne pas ramasser les excréments de son chien lorsqu'on se balade en rue, mettre dans une poubelle publique son sac de déchets ménagers...

Déchets sauvages ou dépôts clandestins ? Faites le test en classe en vous rendant sur le site internet www.bewapp.be/proprete-publique/#temps

QUI VEILLE AU MAINTIEN DE LA PROPRETÉ PUBLIQUE ?



Pour maintenir notre cadre de vie propre, plusieurs services sont mis en place par les communes et la Wallonie :

Les ouvriers communaux qui ramassent les déchets abandonnés dans la commune. Ils dépendent du service environnement et/ou propreté de la commune.

Les services de Police ainsi que les agents constatateurs communaux ont le pouvoir de verbaliser ceux qui commettent des incivilités environnementales. Ils ont pour mission de rechercher des indices permettant d'identifier les auteurs d'actes illégaux (les contrevenants). Dès qu'ils trouvent une preuve, ils dressent un constat qu'ils font parvenir au fonctionnaire sanctionnateur qui est chargé d'appliquer la sanction appropriée (ex: envoyer un PV par la poste ou proposer une peine alternative comme un travail d'intérêt général).

Celui qui commet une infraction environnementale comme jeter sa canette usagée, son chewing-gum ou son mégot de cigarette n'importe où peut être sanctionné d'une amende de **min. 200 €** !

Et enfin, n'oublions pas les milliers d'Ambassadeurs de la Propreté qui veillent à la propreté de leur rue ou de leur quartier dans toute la Wallonie.

Même petit, un déchet est un déchet !



LA GESTION DES DÉCHETS EN BELGIQUE, COMMENT ÇA MARCHE ?

Aussi bien dans le domaine du recyclage que du compostage, la Belgique s'est longtemps classée parmi les bons élèves européens. Avec environ 779,4 kg* de déchets municipaux produits par personne et par an en 2021, la Belgique se situe juste au-dessus de la moyenne européenne, qui est proche de 530 kg**. Cette différence peut notamment s'expliquer par les nombreux déchets supplémentaires causés par les inondations en Wallonie en 2021.

52,6% des déchets ménagers et assimilés collectés en Wallonie en 2020 étaient dirigés pour recyclage vers des centres de valorisation matières et organiques et 45,1% étaient dirigés vers des unités de valorisation énergétique. La proportion de déchets incinérés sans récupération d'énergie ou conduits en CET (Centre d'Enfouissement Technique) est négligeable et ne représentait plus que 2,3% du total collecté***.

Au niveau des déchets d'emballage, la Belgique en 2020 obtient un taux de recyclage à hauteur de 79,2%**.** En ce qui concerne les déchets électriques et électroniques, les piles ou encore les pneus, le bilan est tout aussi positif et ce, grâce à une mise en œuvre efficace et contrôlée du principe de la responsabilité des producteurs.

Depuis fin 2019, les communes sont progressivement passées au nouveau sac bleu. Toute la Wallonie en est maintenant équipée. Il permet de recycler 8kg de PMC en plus par personne et par an.

Les bons résultats obtenus par la Belgique s'expliquent par un système efficace de tri et de récupération des déchets, mais aussi par la mobilisation des ménages qui respectent les règles de tri en famille, à l'école et au travail.

Les Belges ont la chance de pouvoir bénéficier de nombreuses collectes en porte-à-porte : ordures ménagères résiduelles, organiques, papiers-cartons ou encore PMC. À côté de ces collectes en porte-à-porte, la Wallonie dispose d'un réseau dense de recyparcs (environ 220) bien répartis sur tout le territoire. Il est possible de s'y rendre pour se débarrasser de nombreux types de déchets : déchets de construction, bois, encombrants, frigolite, déchets de jardin, huiles de moteur ou de friture, textiles, gros et petits électroménagers, emballages vides ayant contenu des produits toxiques ou dangereux, etc. Bref, un nombre incalculable de déchets !

* Source : <https://statbel.fgov.be/fr/themes/environnement/dechets-et-pollution/dechets-municipaux#news>

Définition des déchets municipaux : « les déchets provenant des ménages et d'autres sources, comme le commerce de détail, les administrations, l'éducation, les services de santé, les services d'hébergement et de restauration, et d'autres services et activités, qui sont similaires, par leur nature et leur composition, aux déchets provenant des ménages » (Statbel, 2022). Remarque : Pour la Belgique, cela signifie que la source des déchets municipaux est beaucoup plus large par rapport à 2019 et avant. La production (et le traitement) des déchets semble donc beaucoup plus importante qu'auparavant.

** [Statistics | Eurostat \(europa.eu\)](https://ec.europa.eu/eurostat/tgm/table.do?tab=table&init=1&language=en&plugin=1)

*** [Déchets ménagers et tri en Wallonie - Iweps](#) et [Gestion des déchets ménagers et assimilés - État de l'environnement wallon \(wallonie.be\)](#)

**** [Déchets d'emballages | Statbel \(fgov.be\)](#)

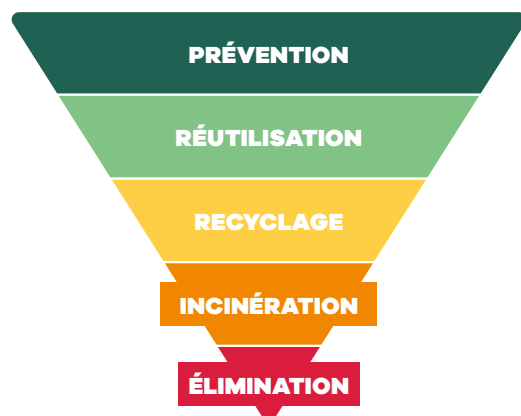


Vous désirez vous débarrasser de certains objets encore en bon état ? Sachez que dans certaines régions, des ressourceries organisent des ramassages en porte-à-porte ! Dans d'autres cas, un simple appel suffit pour que la ressourcerie vienne enlever les encombrants chez vous.

Vous serez surpris ! Les magasins de seconde main des ressourceries regorgent de trésors. En trouver un : www.res-sources.be

Enfin, la Wallonie est parsemée de bulles à verre et à textiles qui permettent de se débarrasser de ses bouteilles, bocaux et flacons en verre, ainsi que de vêtements encore en bon état que l'on n'utilise plus. Ces « déchets » pourront alors débiter une seconde vie !

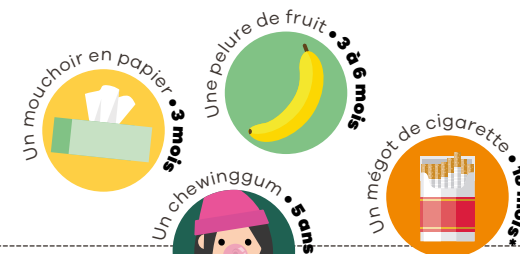
L'ÉCHELLE de Lansink hiérarchise les solutions préconisées pour le traitement de déchets. Les autorités européennes s'en sont inspiré pour leur politique de déchets, le meilleur déchet étant celui qui n'existe pas.



À QUELLE VITESSE SE DÉGRADENT NOS DÉCHETS DANS LA NATURE ?

QUELQUES MOIS 3 À 12 MOIS

Pour les résidus alimentaires, le papier, le bois et le carton.



PLUSIEURS DIZAINES D'ANNÉES 10 À 100 ANS

Pour les objets en fer ou en aluminium.



PLUSIEURS CENTAINES D'ANNÉES 100 À 1.000 ANS

Pour tous les objets en matière plastique. Enterrée, une bouteille en plastique mettrait plusieurs siècles pour disparaître.



PLUSIEURS MILLIERS D'ANNÉES 4.000 ANS

Le verre est pratiquement inaltérable. Des objets en verre datant de 2.000 av. J.-C. sont retrouvés intacts.



NB : petite précision, ces chiffres sont donnés à titre indicatif et peuvent varier en fonction de différents facteurs (par exemple : le type de sol, le climat...)

** les filtres se dégradent entre 1 et 2 ans, mais l'un de ses composants, l'acétate de cellulose, met quant à lui entre 10 à 15 ans pour se biodégrader !*

LA WALLONIE S'ENGAGE EN FAVEUR DE LA PROPRETÉ PUBLIQUE

En Wallonie, un plan wallon en faveur de la propreté publique a été adopté à l'initiative du Ministre wallon de l'environnement. Il existe un organisme chargé de mettre en œuvre ces mesures pour rendre la Wallonie plus propre : l'asbl Be WaPP. Elle a vu le jour à la suite d'un accord de partenariat signé entre la Wallonie et les entreprises qui mettent des produits emballés sur le marché belge. Ces entreprises sont représentées par Fost Plus, Fevia et Comeos*. À travers cet accord, l'objectif est de mettre tous les moyens en œuvre pour diminuer la malpropreté dans l'espace public en vue de préserver notre environnement.

La propreté publique est un enjeu de société complexe, qui nécessite la collaboration de tous. Le plus important est de provoquer un changement de comportement de la population afin de lui faire comprendre que les déchets doivent aller à la poubelle, et pas sur la voie publique ! L'enjeu est de faire du respect de la propreté publique une « norme » ancrée dans le quotidien de chacun.

Fevia

est la fédération de l'industrie alimentaire belge

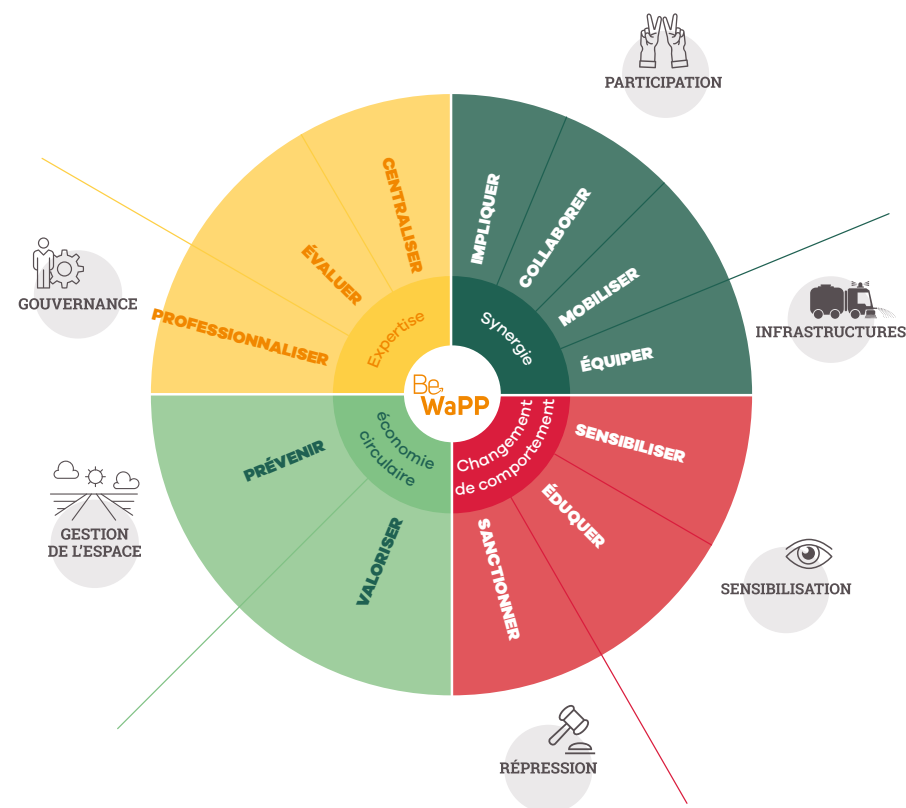
comeos

est la fédération du commerce et des services en Belgique.

Fostplus

organise et finance tout le système de collecte sélective, de tri et de recyclage des déchets d'emballages ménagers en Belgique.

Il n'existe malheureusement pas de solution miracle à la malpropreté. Par contre, il est possible de mener une stratégie qui repose sur 4 enjeux :



MONTREZ L'EXEMPLE À L'ÉCOLE

En Wallonie, de nombreuses écoles ont déjà décidé d'agir pour limiter leur production de déchets. Ainsi, l'idée de créer des équipes d'élèves qui veillent à la propreté de l'école et de ses alentours fait son chemin. Voici quelques outils et projets que nous leur proposons.



**AMBASSADEUR
DE LA PROPRETÉ**



**ORGANISE
TON RAMASSAGE**



**MÉDIATHÈQUE
EN LIGNE**

Notre **médiathèque en ligne** est disponible via notre site internet. Vous y trouverez une multitude d'outils intéressants sur le thème des déchets et de la propreté publique.



DÉFIS ÉDUCATION

Challenger vos élèves et recevez des récompenses. Plus d'informations page 29.



HOMO DETRITUS

Homo Détritus : spectacle de sensibilisation à la thématique des déchets qui mêle marionnettes, jeu d'acteur, livre pop'up... Pour les élèves du primaire.



**OUTILS DE
SENSIBILISATION**

Consultez et/ou téléchargez nos **outils de sensibilisation** à la propreté publique.



**DOSSIERS
PÉDAGOGIQUES**

Nos **dossiers pédagogiques** regroupent des fiches d'activités à réaliser avec vos élèves (maternelles, primaires et secondaires).



« ÉCOLE PLUS PROPRE »

En partenariat avec Fost Plus, les Intercommunales de gestion des déchets et GoodPlanet, nous avons lancé un projet de labellisation 'École Plus Propre'. Ce projet propose une méthodologie pour améliorer la propreté, le tri et la prévention des déchets dans et aux abords de l'école.

Si vous aussi, vous voulez vous lancer, rendez-vous sur : monecolepluspropre.be

2^{ÈME} PARTIE

ACTIVITÉS À RÉALISER EN CLASSE

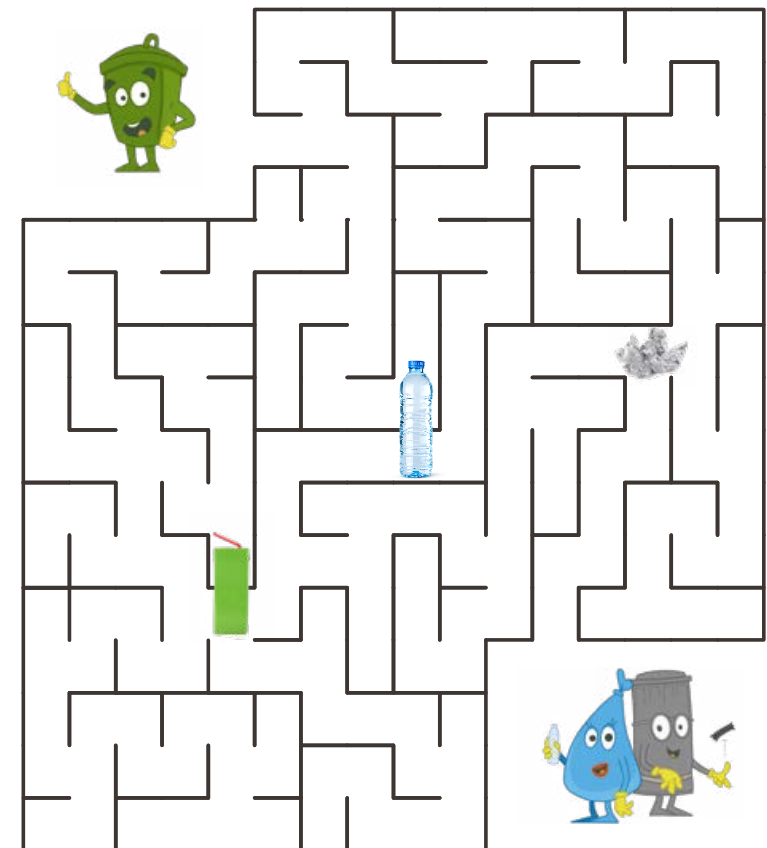
Maintenant que vous en avez appris davantage sur la propreté publique, découvrez, dans cette partie, des activités à réaliser en classe sur ce thème. Il y en a pour tous les goûts et tous les âges !

NB : le correctif des jeux se trouve sur www.bewapp.be/je-passe-a-laction/grand-nettoyage/gnpecole

ACTIVITÉS 4-7 ANS ACTIVITÉS 4-7 ANS

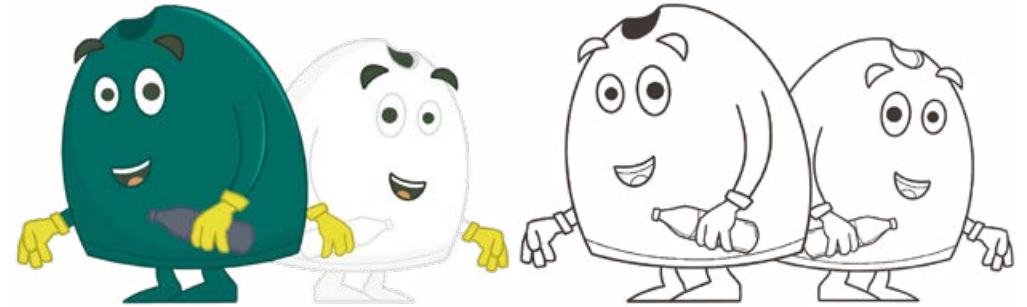
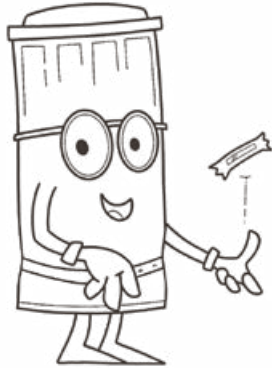
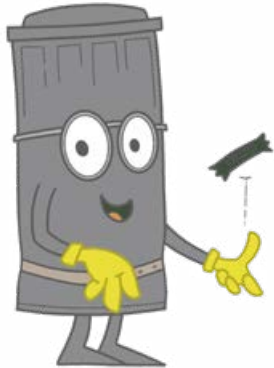
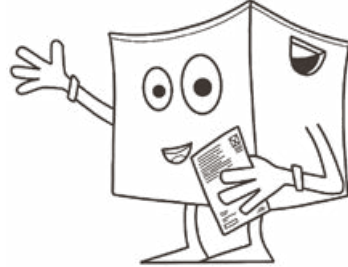
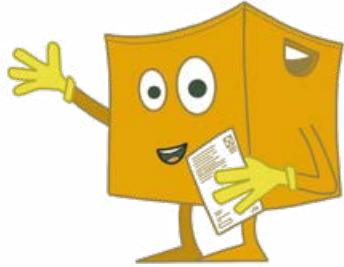
1

**AIDE BIWY À RAMASSER LES DÉCHETS
ET À RETROUVER LA SORTIE !**



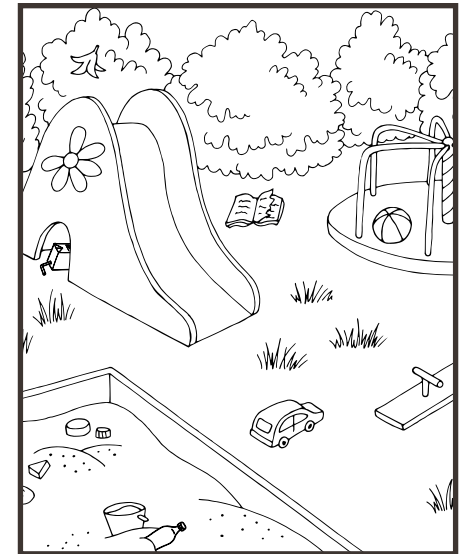
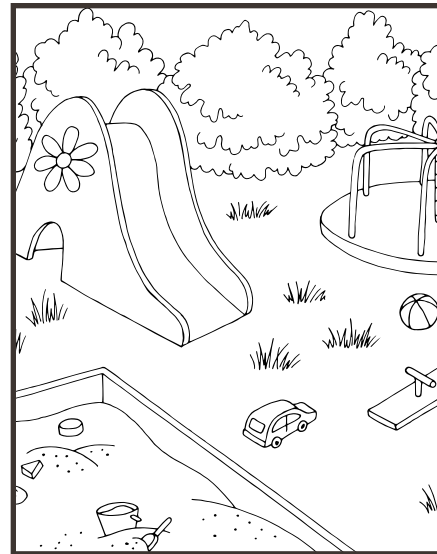
2

**COLORIE LA FAMILLE DE BIWY
EN T'INSPIRANT DU MODÈLE !**



3

**RETROUVE LES 7 DIFFÉRENCES
ET ENTOURE-LES !**



4 APPRENDS LA CHANSON DE BIWY!

OBJECTIFS

- Les enfants en apprennent plus sur les déchets et les bons gestes à avoir en chanson.
- Ils écoutent, mémorisent et reproduisent.

DURÉE: 5-10 min.

DÉROULEMENT

Vous apprenez aux élèves les 2 premiers paragraphes ou l'ensemble de la chanson. Ensuite, ils la répètent plusieurs fois.

SUGGESTION

Cette chanson peut être chantée par les enfants comme une ritournelle lors du Grand Nettoyage.

PAROLES ADAPTÉES SUR L'AIR DE « ALOUETTE »:

Les déchets, il y en a partout

*Dans une poubelle on les met,
un point c'est tout*

*On choisit la bonne poubelle
pour une nature plus belle*

Papiers et PMC

On peut les recycler

Aaaaah

Les déchets, mais quelle quantité!

Des astuces il nous faudra trouver

*On prépare ses collations,
quand c'est maison c'est si bon*

Gourdes et boîtes à tartines

C'est vraiment nos copines!

Aaaaaah

Pour garder une classe jolie

Tous ensemble, allez c'est parti!



ACTIVITÉS 8-12 ANS ACTIVITÉS 8-12 ANS

1

RELIE CHAQUE DÉCHET À LA LIGNE DU TEMPS EN FONCTION DE SON TEMPS DE DÉCOMPOSITION.



● 3 À 6 MOIS

● 5 À 10 ANS

● 50 À 100 ANS

● 100 À 1000 ANS

● 4000 ANS

2

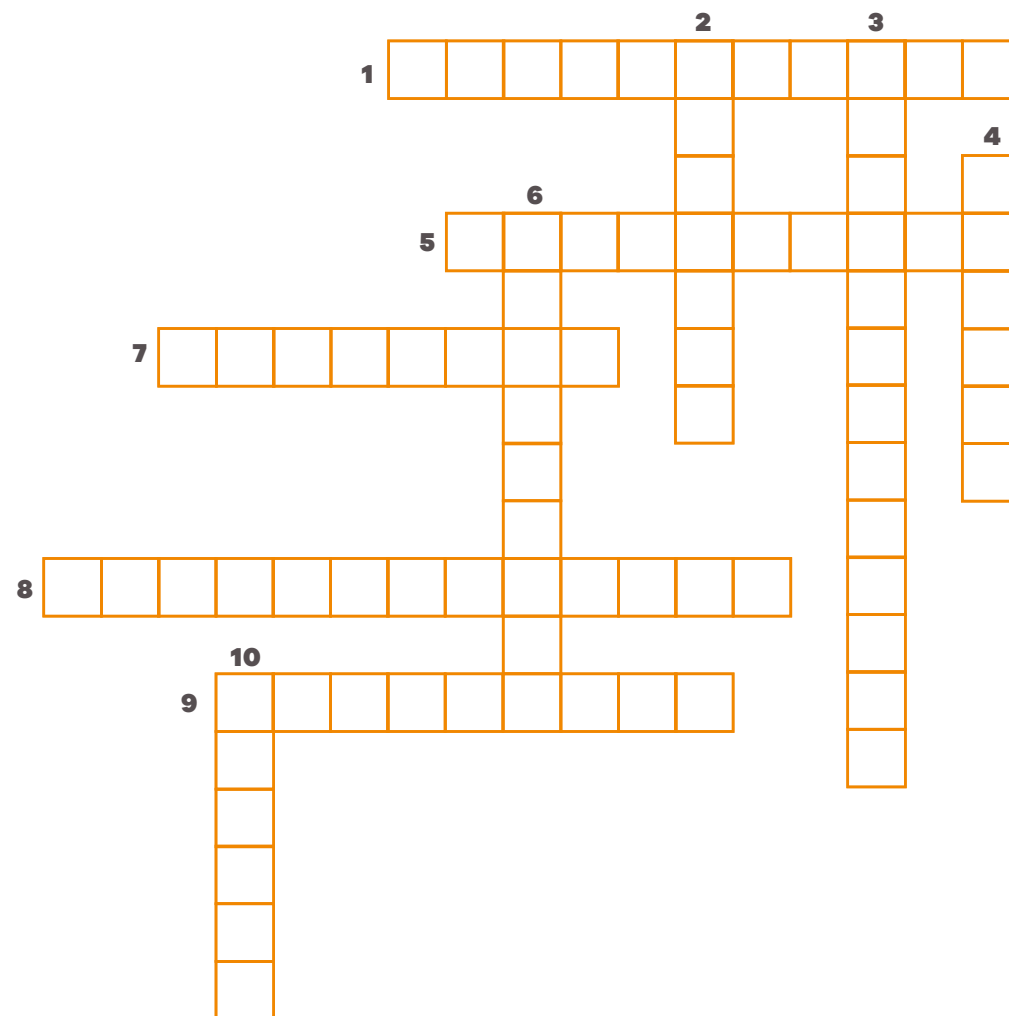
RETROUVE LES MOTS CACHÉS EN LIEN AVEC LE GRAND NETTOYAGE!

HORIZONTAL

- 1** Personne chargée d'améliorer la propreté publique au quotidien
- 5** Comportement qui ne respecte pas une partie ou l'ensemble des règles de vie en communauté/en société
- 7** État d'un lieu propre
- 8** Action de prendre part à un événement
- 9** Saison représentant le renouveau

VERTICAL

- 2** Caractérisation d'un petit déchet qu'on jette par terre pour s'en débarrasser ou qui s'envole sans qu'on ne le souhaite
- 3** L'ensemble des conditions naturelles et culturelles susceptibles d'agir sur les organismes vivants et les activités humaines
- 4** Tout résidu d'un processus de production, de transformation ou d'utilisation, toute substance, matériau, produit ou plus généralement tout bien, meuble abandonné ou que son détenteur destine à l'abandon
- 6** Opération qui consiste à éliminer les déchets afin d'assurer la propreté des lieux
- 10** Qui concerne les lieux partagés par plusieurs types d'utilisateurs



3 UN JOLI « COIN TRI »

OBJECTIF:

Créer un coin tri clair et agréable.

DURÉE:

50 min.

MATÉRIEL:

- Vos poubelles de tri.
- Du matériel pour les décorer.
- Des affiches avec les règles de tri (à réaliser ou à commander auprès de votre intercommunale de gestion des déchets).

DÉROULEMENT:

Déterminez, avec les élèves, le meilleur endroit pour installer le coin de tri dans la classe/l'école.

- Lister les poubelles nécessaires aux déchets produits dans votre classe/école. Utilisez les poubelles existantes et décorez-les. Vous pouvez éventuellement en commander via votre intercommunale.
- Réalisez des affiches pour la classe pour mémoriser les règles de tri :



ACTIVITÉS 12-16 ANS ACTIVITÉS 12-16 ANS

1 RELIE CHAQUE PROBLÈME À LA PHOTO CONCERNÉE



**POLLUTION
VISUELLE**



**POLLUTION
OLFACTIVE**



**DANGEREUX
POUR LES ANIMAUX**



**POLLUTION
DES EAUX**



**DURÉE DE
DÉCOMPOSITION**



**POLLUTION
DU SOL**



**DANGEREUX
POUR LA SANTÉ**

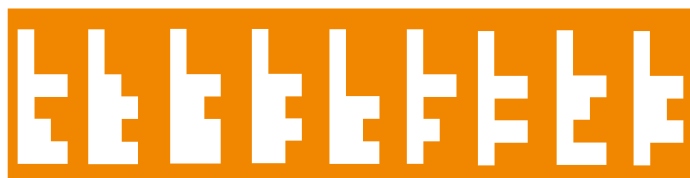
2 RÉSOUS CES ÉNIGMES

→ Problème mathématique : deux Ambassadeurs de la Propreté ramassent des déchets dans le quartier jouxtant leur habitation. Giulia a ramassé 1/2 sac PMC en 1/2 h et Téo 4/5^{ème} d'un sac de déchets ménagers en 1 heure. Sachant qu'un sac PMC rempli pèse 8 kg et qu'un sac de déchets ménagers pèse 12 kg. Quelle quantité de déchets ont-ils ramassé après 3h ?

→ Un camion poubelle transporte les sacs de déchets récoltés lors du Grand Nettoyage, de Bastogne à Liège, vers l'incinérateur. Avant son départ, il pèse exactement 2.5 tonnes. À la moitié du trajet, il doit passer sur un pont qui supporte une charge maximale de deux tonnes et demie. Au-delà, le pont risque de s'écrouler. Le poids lourd s'engage, mais, juste avant de traverser le pont, le conducteur repère un sac-poubelle sur le bas-côté et décide de l'ajouter à sa cargaison. Malgré tout, le pont résiste, pourquoi ?

→ Pourquoi les plaques d'égouts sont-elles toujours rondes ?

→ Pour découvrir le mot caché, reportez neuf des dix clés dans le mécanisme. À chaque serrure correspond une et une seule clé. Une clé est inutile.



3 TESTE TES CONNAISSANCES

1 Qu'est-ce qu'une incivilité environnementale

- A Un comportement qui ne respecte pas une partie ou l'ensemble des règles de vie (en communauté/en société) liées à l'environnement.
- B Un comportement qui ne respecte pas les règles de vie de la commune dans laquelle il/elle réside.
- C Un comportement positif, en faveur de l'environnement.

2 Qu'est-ce qu'un « déchet sauvage » ?

- A Un petit déchet que l'on jette sur la voie publique (intentionnellement ou non)
- B De gros déchets (un matelas, un meuble, des pneus...) qui sont abandonnés dans la nature
- C Un déchet que l'on lance dans une poubelle

3 Quel est le poids des déchets sauvages abandonnés chaque année en Wallonie ?*

- A Environ 300 tonnes
- B Environ 3 000 tonnes
- C Environ 30 000 tonnes

4 Combien de temps faut-il pour qu'un mégot de cigarette se décompose entièrement dans la nature ?

- A Environ 18 mois
- B Environ 5 ans
- C Entre 10 et 15 ans

5 Combien coûte le nettoyage de la Wallonie par an? (gestion des déchets sauvages et des dépôts clandestins) ?*

- A ± 8 millions d'euro
- B ± 84 millions d'euro
- C ± 148 millions d'euro

* sur base de l'étude réalisée par COMASE en 2019.

TU VEUX ALLER PLUS LOIN ET FAIRE D'AUTRES QUIZ ?

Rendez-vous sur la page école : www.bewapp.be/ecoles

- Quiz sur la vitesse de décomposition des déchets
- Quiz déchets sauvages/dépôts clandestins

← Si tu as une majorité de ● Super ! Continue et persuade les autres d'agir de manière respectueuse de l'environnement que toi ! Ensemble pour une Wallonie plus propre !

← Si tu as une majorité de ▼ Hé, pas mal ! Tu sembles bien au courant de la problématique des déchets et tu aspirer probablement à une Wallonie plus propre. Continue d'agir au quotidien pour améliorer l'environnement.

← Si tu as une majorité de ■ Quille, avec ce score, tu ne sembles pas te rendre compte de l'importance du rôle que tu peux jouer dans la propreté publique. Commence aujourd'hui ! Réfléchis aux petits gestes qui peuvent avoir un impact sur l'environnement.

1	2	3	4	5
A	●	●	■	■
B	■	▼	▼	■
C	▼	●	●	▼

Réponses activité 3

DÉFIS ÉDUCATION ET RÉCOMPENSES



Challenger vos élèves en leur lançant des défis ! À la clé, de nombreuses actions permettant plus de propreté dans et aux abords de l'école mais aussi, de nombreuses récompenses à gagner grâce à un système de points à collecter.

Pour participer, connectez-vous à votre 'espace personnel' ou si ce n'est pas encore fait, créez-vous un profil 'école' sur notre site bewapp.be. Vous aurez alors accès au module «Mes défis éducation» dans votre espace personnel*.

LES DÉFIS, COMMENT ÇA MARCHE ?

1. Choisissez un défi à réaliser dans la liste ;
2. Réalisez-le avec votre classe ;
3. Transmettez votre témoignage, une photo ou autre (cf. consignes reprises sous chacun des défis) via le formulaire disponible derrière le bouton 'Je participe au défi'.



Découvrez d'autres défis et participez ici : www.bewapp.be/ecoles/defis/

Les défis sont classés en fonction du niveau d'implication : un peu, beaucoup et passionnément. Ils peuvent également être classés en fonction du nombre de points (étoiles) qu'ils peuvent rapporter.

LES RÉCOMPENSES

Les lots et récompenses seront attribués en fonction des points collectés (étoiles), selon la limite des stocks disponibles. Commandez alors nos outils de sensibilisation à la propreté pour votre école !

Voici un aperçu des récompenses disponibles sur notre Boutique du Propre !



* Attention seules les adresses mails associées à un profil école peuvent participer aux défis éducation !

POUR ALLER PLUS LOIN

Voici quelques sources de documentation qui pourront vous aider si vous souhaitez approfondir cette matière avec vos élèves, au moment du Grand Nettoyage ou plus tard dans l'année.

Le site Internet de Be waPP :
www.bewapp.be

Le site Internet de la Wallonie relatif aux déchets au sens large :
<http://moinsdedechets.wallonie.be>

Le portail de l'Environnement en Wallonie (SPW) :
<http://environnement.wallonie.be>

Le CIDE, Centre d'Information et de Documentation en Environnement, dispose également d'une grande quantité de documents pédagogiques relatifs à l'environnement. Des publications sont téléchargeables via ce lien : http://environnement.wallonie.be/cgi/dgrne/plateforme_dgrne/visiteur/

Les Centres régionaux d'initiation à l'environnement, dont les différentes implantations sont répertoriées sous le lien ci-dessous. Ils proposent tous des stages en période scolaire : www.crie.be

Le Réseau IDée - Information et Diffusion en éducation à l'environnement :
www.reseau-idee.be

Ce réseau rassemble des associations actives dans l'éducation relative à l'Environnement (ErE) en Wallonie et à Bruxelles et offre une information claire et centralisée. Le site internet de la COPIDEC rassemble les différentes intercommunales de gestion des déchets :
www.copidec.be

L'asbl GoodPlanet sensibilise chaque année des enfants, jeunes et adultes dans toute la Belgique via des projets, des campagnes et des animations en lien avec l'environnement : www.goodplanet.be

La plate-forme 'Drôle de planète' rassemble des tas de ressources pédagogiques, des activités et des jeux en lien avec l'eau, l'air, l'alimentation et les déchets : www.droledeplanete.be

L'asbl COREN (Coordination Environnement) sensibilise, éduque, met en place et forme aux outils de gestion environnementale : www.coren.be/fr/



Ce livret pédagogique s'adresse à tous les professeurs et leurs élèves qui participent au Grand Nettoyage.

Be WaPP vous félicite pour votre engagement en faveur de la propreté publique et vous invite à le poursuivre en classe.

Afin de lutter durablement contre les déchets sauvages, la sensibilisation des élèves dès leur plus jeune âge est essentielle.

Elle leur permettra d'acquérir de bons réflexes, comme celui de ne jamais jeter de déchet par terre.

Vous trouverez dans ce livret pédagogique du contenu didactique pour organiser une animation en classe sur le thème de la propreté publique. Contribuez ainsi à une Wallonie plus propre !

Be
WaPP

Pour être tenu informé de l'actualité en matière de propreté publique et des rendez-vous à venir, rejoignez la communauté Be WaPP sur Facebook, Instagram, LinkedIn et Twitter !

www.bewapp.be

Be
WaPP



Wallonie

Fostplus 